

At: Gadeirydd ac Aelodau'r Pwyllgor
Craffu Partneriaethau

Dyddiad: 8 Ebrill 2021

Rhif Union: 01824 712554

ebost: democrataidd@sirddinbych.gov.uk

Annwyl Gyngorydd

Fe'ch gwahoddir i fynychu cyfarfod y **PWYLLGOR CRAFFU PARTNERIAETHAU, DYDD IAU, 15 EBRILL 2021 am 10.00 am TRWY CYFRWNG FIDEO.**

Yn gywir iawn

G Williams

Pennaeth Gwasanaethau Cyfreithiol, AD a Democrataidd

AGENDA

RHAN 1 – GWAHODDIR Y WASG A'R CYHOEDD I FOD YN BRESENNOL YN Y RHAN HON O'R CYFARFOD

1 YMDDIHEURIADAU

2 DATGANIADAU O FUDDIANT (Tudalennau 3 - 4)

Yr Aelodau i ddatgan unrhyw gysylltiad personol neu gysylltiad sy'n rhagfarnu mewn unrhyw fater a nodwyd i'w ystyried yn y cyfarfod hwn.

3 MATERION BRYD FEL Y'U CYTUNWYD GAN Y CADEIRYDD

Hysbysiad o eitemau y dylid, ym marn y Cadeirydd, eu hystyried yn y cyfarfod fel materion brys yn unol ag Adran 100B(4) Deddf Llywodraeth Leol 1972.

4 COFNODION Y CYFARFOD DIWETHAF (Tudalennau 5 - 8)

Derbyn cofnodion cyfarfod y Pwyllgor Archwilio Partneriaethau a gynhaliwyd ar 11 Chwefror 2021 (copi ynghlwm).

5 DATGANIAD SEFYLLFA MARCHNAD GWASANAETHAU CEFNOGAETH CYMUNEDOL 2021-24 (Tudalennau 9 - 58)

Ystyried adroddiad gan y Prif Reolwr Gwasanaethau Cymorth sy'n ceisio barn y Pwyllgor ar Ddatganiad Sefyllfa'r Farchnad (MPS) Gwasanaethau Cymorth Cymunedol Cyngor Sir Dinbych ar gyfer 2021–2024 (copi ynghlwm)

10:10am – 10:45am

6 RHAGLEN WAITH CRAFFU (Tudalennau 59 - 84)

Ystyried adroddiad gan y Cydlynnydd Craffu (copi wedi'i amgáu) yn gofyn am adolygiad o raglen gwaith i'r dyfodol y pwyllgor a rhoi'r diweddaraf i'r aelodau ar faterion perthnasol.

10:45am-11:05am

7 ADBORTH GAN GYNRYCHIOLWYR PWYLLGORAU

Derbyn unrhyw ddiweddariadau gan gynrychiolwyr y Pwyllgor ar Fyrddau a Grwpiau amrywiol y Cyngor.

11:05am – 11:15am

AELODAETH

Y Cynghorwyr

Y Cynghorydd Jeanette Chamberlain-Jones (Cadeirydd)

Y Cynghorydd Emrys Wynne (Is-Gadeirydd)

Joan Butterfield
Ann Davies
Gareth Davies
Hugh Irving
Pat Jones

Christine Marston
Melvyn Mile
Rhys Thomas
David Williams

COPIAU I'R:

Holl Gynghorwyr er gwybodaeth
Y Wasg a'r Llyfrgelloedd
Cynghorau Tref a Chymuned

DEDDF LLYWODRAETH LEOL 2000

Cod Ymddygiad Aelodau

DATGELU A CHOFRESTRU BUDDIANNAU

Rwyf i,
(enw)

*Aelod /Aelod cyfetholedig o
(*dileuer un)

Cyngor Sir Ddinbych

YN CADARNHAU fy mod wedi datgan buddiant ***personol / personol a sy'n rhagfarnu** nas datgelwyd eisoes yn ôl darpariaeth Rhan III cod ymddygiad y Cyngor Sir i Aelodau am y canlynol:-
(*dileuer un)

Dyddiad Datgelu:

Pwyllgor (nodwch):

Agenda eitem

Pwnc:

Natur y Buddiant:

(Gweler y nodyn isod)*

Llofnod

Dyddiad

Noder: Rhowch ddigon o fanylion os gwelwch yn dda, e.e. 'Fi yw perchennog y tir sy'n gyfagos i'r cais ar gyfer caniatâd cynllunio a wnaed gan Mr Jones', neu 'Mae fy ngŵr / ngwraig yn un o weithwyr y cwmni sydd wedi gwneud cais am gymorth ariannol'.

Mae tudalen hwn yn fwriadol wag

PWYLLGOR CRAFFU PARTNERIAETHAU

Cofnodion o gyfarfod y Pwyllgor Craffu Partneriaethau a gynhaliwyd trwy gyfrwng fideo gynadledda, ddydd Iau 11 Chwefror 2021 am 10.00am.

YN BRESENNOL

Y Cynghorwyr Joan Butterfield, Jeanette Chamberlain-Jones (Cadeirydd), Ann Davies, Gareth Davies, Hugh Irving, Pat Jones, Christine Marston, Melvyn Mile, Rhys Thomas a David Williams

Arsylwr – Y Cyngorydd Meirick Lloyd Davies

Hefyd yn y cyfarfod –

Y Cyngorydd Tony Thomas - Aelod Arweiniol Tai a Chymunedau

Y Cyngorydd Brian Jones - Aelod Arweiniol Gwastraff, Cludiant a'r Amgylchedd

HEFYD YN BRESENNOL

Cyfarwyddwr Corfforaethol Cymunedau (NS), Pennaeth Gwasanaethau Prifffyrdd, Cyfleusterau a'r Amgylchedd (TW), Rheolwr Uned Gwaith a Gwasanaethau Stryd (AC), Rheolwr Gwasanaethau Democrataidd (SP), Cydlynnydd Craffu (RE), a Gweinyddwyr Pwyllgor (SJ a KJ).

1 YMDDIHEURIADAU

Cafwyd ymddiheuriadau am absenoldeb oddi wrth y Cyngorydd Emrys Wynne.

2 DATGANIADAU O FUDDIANT

Ni ddatganwyd unrhyw gysylltiad.

3 MATERION BRYD FEL Y'U CYTUNWYD GAN Y CADEIRYDD

Ni chodwyd unrhyw fater bryd.

Estynnodd y Cadeirydd ddymuniadau gorau'r Pwyllgor i'r Is-gadeirydd y Cyngorydd Emrys Wynne am adferiad llawn a buan ar ôl ei lawdriniaeth ddiweddar

4 COFNODION Y CYFARFOD DIWETHAF

Cyflwynwyd cofnodion cyfarfod y Pwyllgor Craffu Partneriaethau a gynhaliwyd ar 17 Rhagfyr 2020.

Ni chafodd unrhyw fater ei godi mewn cysylltiad â chynnwys y cofnodion.

Penderfynwyd: - derbyn cofnodion y Pwyllgor Craffu Partneriaethau a gynhaliwyd ar 17 Rhagfyr 2020 a'u cymeradwyo fel cofnod cywir o'r cyfarfod.

5 POLISI'AU'R CYNGOR A'R ASiantaETH CEFNFFYRDD AR GYFER CYNNAL A CHADW YMYLON FFYRDD A PHERTHI A GWASGARU PLALADDWYR

Rhoddodd y Cynghorydd Tony Thomas - Aelod Arweiniol Tai a Chymunedau a Phennaeth Priffyrdd, Cyfleusterau a Gwasanaethau Amgylcheddol gwybodaeth gefndir i'r aelodau am bolisi cynnal a chadw ymylon ffyrdd a pherthi a gwasgaru plaladdwyr yr adran Priffyrdd. Roedd y Pwyllgor wedi gofyn am yr adroddiad (a ddsbarthwyd yn flaenorol) yn dilyn adroddiad blaenorol a gafodd ei drafod.

Codwyd y pwyntiau canlynol yn ystod y drafodaeth –

Atebodd yr Aelod Arweiniol, Pennaeth Gwasanaethau Priffyrdd, Cyfleusterau ac Amgylcheddol a'r Rheolwr Uned Waith a Gwasanaethau Stryd gwestiynau'r aelodau mewn perthynas ag agweddau amrywiol o'r polisiau. Trafodwyd y pwyntiau canlynol mewn mwy o fanylder:

- Cafwyd cadarnhad bod ymchwil wedi'i gynnal i'r plaladdwyr gwahanol sy'n cael eu defnyddio yn y sir. Fe wynebwyd heriau dros y blynyddoedd blaenorol ynglŷn â defnyddio plaladdwyr. Pwysleisiwyd wrth yr aelodau am y gofyniad i reoli chwyn gan ddefnyddio'r dull sydd â'r effaith lleiaf ar fioamrywiaeth ac ecoleg. Roeddynt wedi edrych ar ddatrysiadau i ddefnyddio plaladdwyr ac roeddynt yn parhau i ymchwilio iddynt yn flynyddol. Cafodd yr aelodau wybod eu bod wedi gofyn am ganllawiau pellach gan Lywodraeth Cymru i sicrhau bod y gwaith y mae'r awdurdod wedi'i gwblhau yn unol â'r Polisi Cenedlaethol.
- Bu gweithio agos gyda'r grŵp cenedlaethol – *Amenity Forum* i edrych ar y ffyrdd gorau o ddelio â bioamrywiaeth tra'n rheoli twf chwyn yn effeithiol.
- Cadarnhawyd bod 21 safle peilot wedi cael eu nodi fel safleoedd bioamrywiaeth man agored arbrofol. Dewiswyd y safleoedd yma yn seiliedig ar eu maeth cyfoethog ac oherwydd eu potensial ar gyfer bioamrywiaeth anifeiliaid. Y gobaith yw ymestyn nifer y safleoedd yn y dyfodol. Mae'r safleoedd wedi cael eu dewis gan y Gwasanaeth Cefn Gwlad fel y rhai mwyaf addas i annog bioamrywiaeth. Fe gadarnhawyd i ddechrau bod 97 safle wedi cael eu dewis fel safleoedd posibl. Mae gwaith wedi dechrau ar 21 safle a bydd 2 safle pellach yn cael eu datblygu dros y tymor sydd i ddod. Mae'r safleoedd posibl wedi cael eu sefydlu ar draws y sir pa unai ydynt o fewn ardal ddynodedig Ardal o Harddwch Naturiol Eithriadol (AHNE) neu beidio.
- Roedd Gwasanaethau Stryd yn gweithio'n agos gyda'r Gwasanaeth Cefn Gwlad i ddewis safleoedd posibl ar gyfer bioamrywiaeth yn y dyfodol. Mae Sir Ddinbych yn cael ei ystyried yn arweinydd cenedlaethol yn y maes yma o waith.
- Cadarnhawyd y byddai ymgynghoriad gydag aelodau lleol ynglŷn â safleoedd ychwanegol yn cael ei gynnal.
- Roedd y Cyngor wrthi'n prynu offer torri a chasglu gwair newydd i'r Gwasanaethau Stryd ei ddefnyddio ar y cyd â'r Gwasanaeth Cefn Gwlad. Mae'r Gwasanaeth Cefn Gwlad wedi llwyddo i gael arian grant tuag at gost yr offer.

- Roedd aelodau eisiau diolch i swyddogion am ychwanegu biniau halen melyn yn ardal Llangollen, gan fod hyn yn lleihau'r halen rhag llithro o domenni o halen a'i effaith andwyol ar fioamrywiaeth ac ecoleg yr ardal.
- Roedd hi'n anodd mabwysiadu un dull cyffredin i bawb ar draws y sir. Cymerir gofal wrth ddefnyddio plaladdwyr yng nghefn gwlad. Cafodd yr aelodau wybod bod cost y plaladdwyr yn ddrud ac felly dim ond pan mae ei angen y mae'n cael ei ddefnyddio. Er mwyn lleihau difrod amgylcheddol posibl, dim ond y swm isafswm o blaladdwyr sydd ei angen i fod yn effeithiol sy'n cael ei ddefnyddio i gwblhau'r gwaith. Cafodd aelodau eu cyfeirio at ddatganiad dull sydd wedi'i gynnwys ym mhecyn yr adroddiad (a ddsbarthwyd yn flaenorol).
- Cadarnhawyd mai cyfrifoldeb y perchennog tir yn gyffredinol oedd cynnal a chadw canghennau a gwrychoedd sy'n hongian drosodd. Yr Awdurdod sy'n gyfrifol os ydynt yn hongian dros y briffordd. Mewn ardaloedd gwledig, roedd torri ymylon ffordd yn unol â'r polisi bioamrywiaeth er mwyn annog tyfiant a datblygiad.
- Mae'r Polisi Cynnal a Chadw Ymylon Ffordd yn nodi y dylid gadael bwlch o un metr wrth dorri ymylon ffordd a gwrychoedd. Roedd toriadau lechyd a Diogelwch yn cael eu cynnal ar gyffyrdd penodol a chorneli dall ac ati. Pan fyddai pryderon yn cael eu codi ar sail unigol, byddant yn cael eu hymchwilio ac yn cael sylw'n seiliedig ar risg. Fe gadarnhawyd nad oedd ymagwedd nôl at y ffin wedi cael ei fabwysiadu.
- Fe gadarnhawyd bod y Cyngor wedi mabwysiadu Polisi Rheoli Coed. Y dull cyffredinol i reoli coed oedd i weithredu os oedd y goeden yn achosi perygl yn unig. Roedd dogfen gryno ar gael ar y rhyngwrwyd er gwybodaeth.

Diolchodd y Cadeirydd i'r swyddogion am yr adroddiad manwl a'r atodiadau oedd ynghlwm yn y pecyn. Roedd y papurau wedi cynnwys sgôp enfawr o wybodaeth i aelodau eu trafod. Roedd yr aelodau eisiau diolch i'r swyddogion a swyddogion Cefn Gwlad am y gwaith cadarnhaol oedd wedi cael ei ddechrau.

Felly:

PENDERFYNWYD derbyn cynnwys yr adroddiad a'r atodiadau cysylltiedig:

- ***cefnogi polisi'r Cyngor mewn cysylltiad â chynnal a chadw ymylon a gwrychoedd a'i Bolisi Defnyddio Plaladdwyr;***
- ***bod adroddiad dilynol yn cael ei gyflwyno i'r Pwyllgor mewn blwyddyn; a***
- ***bod adroddiadau gwybodaeth yn cael eu dosbarthu i bob Grŵp Ardal Aelodau yn manylu ar amserlenni torri ymylon ffordd a gwrychoedd, a defnyddio plaladdwyr yn eu hardal nhw.***

6 RHAGLEN WAITH ARCHWILIO

Cyflwynodd y Cydlynnydd Craffu adroddiad (a ddsbarthwyd ymlaen llaw) yn gofyn i'r Aelodau adolygu Rhaglen Waith y Pwyllgor ac yn rhoi'r wybodaeth ddiweddaraf ar faterion perthnasol.

Canolbwyntiodd y drafodaeth ar y canlynol –

- Cytunodd yr aelodau i ohirio'r eitem busnes ar Gynlluniau Cyfalaf y Bwrdd lechyd ar gyfer gwasanaethau yn Sir Ddinbych tan fis Mai 2021.

- Byddai Grŵp Cadeiryddion ac Is-gadeiryddion yn cyfarfod yn y dyfodol agos ac fe allent ychwanegu adroddiadau pellach i raglen gwaith i'r dyfodol i'r Pwyllgor eu hystyried. Rhoddwyd cadarnhad bod dau adroddiad oedd yn ymwneud â Chyngor Gwasanaethau Gwirfoddol Sir Ddinbych a Digartrefedd wedi cael eu cynnwys ar y RhGD gan y Grŵp Cadeiryddion ac Is-Gadeiryddion Craffu, i'r Pwyllgor yn nes ymlaen eleni.
- Nid oedd adroddiad ar gyfer cyfarfod y pwyllgor ym mis Ebrill ar hyn o bryd, cytunodd yr aelodau i gadw'r cyfarfod yn y dyddiadur. Os nad oedd unrhyw beth wedi llenwi'r rhaglen waith erbyn hynny, yna gellir ei ganslo'n agosach at ddyddiad y cyfarfod.

Atgoffodd y Cydlynnydd Craffu aelodau am y ffurflen cynnig craffu (Atodiad 2 a ddisbarthwyd eisoes) a dywedodd y dylid anfon unrhyw gynigion yn uniongyrchol ati hi fel eu bod yn cael eu hystyried gan y Grŵp Cadeiryddion ac Is-gadeiryddion Craffu er mwyn eu cynnwys ar y rhaglen gwaith i'r dyfodol.

PENDERFYNWYD cymeradwyo'r rhaglen gwaith i'r dyfodol fel yr amlinellir yn Atodiad 1 i'r adroddiad.

7 ADBORTH GAN GYNRYCHIOLWYR PWYLLGORAU

Dywedodd y Cyngorydd Christine Marston wrth yr aelodau ei bod wedi mynychu cyfarfod o Fwrdd Prosiect Canolfan Asesu Gofal Plant Is-ranbarthol.

Rhoddodd ddiweddariad byr i'r Pwyllgor. Clywodd yr aelodau bod y grŵp cydweithredol yn cynnwys cynrychiolwyr o Gyngor Sir Ddinbych, Cyngor Bwrdeistref Sirol Conwy a Bwrdd Iechyd Prifysgol Betsi Cadwaladr. Fe sefydlwyd y grŵp er mwyn goruchwyllo trefniadau i ddatblygu uned arbenigol i asesu lleoliad plant. Fe eglurwyd mai Conwy fyddai'n arwain y prosiect gyda'r gobaith o greu'r uned yn Hen Golwyn. Yr enw arfaethedig ar y ganolfan oedd Bwthyn y Ddôl. Byddai tîm amlddisgyblaethol yn cael ei leoli ar y safle i weithio gyda theuluoedd er mwyn atal pethau rhag gwaethygu a mynd mewn i ofal. Byddai angen gweithio gyda'r teulu cyfan, nid yr unigolyn yn unig.

Dywedodd y Cyfarwyddwr Corfforaethol Cymunedau ei bod hi'n ddyddiau cynnar ar y prosiect a byddai'n fuddiol petai'r Pwyllgor yn derbyn adroddiad am y prosiect yn y dyfodol.

Cytunodd y Cadeirydd y byddai'n ddiddorol gweld y prosiect yn datblygu a byddai'n croesawu adroddiad am y prosiect yn y dyfodol.

Diolchodd y Cadeirydd i swyddogion ac aelodau am gymryd rhan yn y cyfarfod.

Daeth y cyfarfod i ben am 10.55 a.m.

Adroddiad i'r:	Pwyllgor Craffu Partneriaethau
Dyddiad y cyfarfod:	15 Ebrill 2021
Aelod /Swyddog Arweiniol:	Bobby Feeley, Aelod Arweiniol Llesiant ac Annibyniaeth/ Phil Gilroy, Pennaeth Gwasanaethau Cymorth Cymunedol
Awdur yr Adroddiad:	Ann Lloyd, Prif Reolwr Gwasanaethau Cefnogi
Teitl:	Datganiad o Sefyllfa'r Farchnad - Gwasanaethau Cymorth Cymunedol 2021-24

1. Am beth mae'r adroddiad yn sôn?

- 1.1. Gwasanaethau Cymorth Cymunedol Cyngor Sir Ddinbych (GCC) – Datganiad o Sefyllfa'r Farchnad (DSF) 2021 – 2024.
- 1.2. Mae'r DoSF yn nodi ein cynnig i'r farchnad ac yn crynhoi'r anghenion a'r blaenoriaethau presennol gan helpu darparwyr presennol/posibl (yn cynnwys y sector annibynnol, y trydydd sector a mentrau nid er elw a chymdeithasol) i ddatblygu a siapio eu gofal a'u cymorth ar gyfer oedolion yn Sir Ddinbych.

2. Beth yw'r rheswm dros lunio'r adroddiad hwn?

- 2.1. Galluogi'r Pwyllgor Craffu i ystyried a yw'r Gwasanaethau Cymorth Cymunedol wedi dangos yn glir :
 - 2.1.1. ei fod yn deall y farchnad leol a busnes darparwyr lleol; a hefyd
 - 2.1.2. y gweithgareddau y gallant ymgymryd â hwy er mwyn dylanwadu ar yr amrediad o ofal a chymorth sydd ar gael heddiw ac a fydd ar gael yn y dyfodol, wedi'u teilwra i ymateb i faterion lleol penodol.
- 2.2. Galluogi'r Pwyllgor Craffu i fod yn dawel ei feddwl bod y datganiad o sefyllfa'r farchnad yn crynhoi yn gywir y cyflenwad a'r galw yn Sir Ddinbych, a'i fod yn rhoi gwybod i ddarparwyr beth fydd cynlluniau comisiynu'r dyfodol er mwyn cefnogi cyflawniad blaenoriaeth gorfforaethol y cyngor o sicrhau Cymunedau Cydnerth.

3. Beth yw'r Argymhellion?

Bod y Pwyllgor Craffu yn:

- 3.1. Cytuno bod Datganiad o Sefyllfa'r Farchnad y Gwasanaethau Cymorth Cymunedol yn adlewyrchu dealltwriaeth o'r farchnad leol a busnes darparwyr lleol, a'i fod yn nodi'n glir sut y bydd y gofal a'r cymorth sydd ar gael ar hyn o bryd yn cael ei deilwra a'i ddylanwadu arno i ymateb i faterion lleol penodol, ac yn cefnogi darpariaeth blaenoriaethau allweddol corfforaethol a GCC.
- 3.2 Rhoi adborth am unrhyw sylwadau ac argymhellion fel sy'n ofynnol, a
- 3.3 Cadarnhau ei fod wedi darllen, deall ac ystyried yr Asesiad o'r Effaith ar Les (Atodiad 2) fel rhan o'i ystyriaethau.

4. Manylion yr Adroddiad

- 4.1. Mae DoSF ein GCC yn un o'r dulliau allweddol o nodi a rhoi gwybod am ein blaenoriaethau a'n bwriadau comisiynu a datblygu. Mae hyn yn ei dro yn helpu darparwyr presennol/darpar ddarparwyr i ddatblygu a siapio eu cymorth, er mwyn ein helpu ni i ddiwallu anghenion gofal a chymorth oedolion yn Sir Ddinbych. Mae'r ddogfen yn rhoi crynodeb o sut yr ydym yn cynllunio ac yn caffael gwasanaethau gofal cymdeithasol oedolion, gyda manylion am sut yr ydym yn gobeithio comisiynu/datblygu cymorth/ymdriniaethau penodol.
- 4.2. Mae'r DoSF yn ymwneud â meysydd gofal cymdeithasol pobl hŷn, pobl ag anableddau corfforol/synhwyraidd; pobl ag anableddau cymhleth (yn cynnwys anableddau dysgu, anafiadau i'r ymennydd ac awtistiaeth) a gofalwyr. Mae'r cynlluniau comisiynu a datblygu ar gyfer atal digartrefedd wedi'u cynnwys mewn strategaeth Tai a Digartrefedd ar wahân.
- 4.3. Nid yw ein DoSF yn ddogfen statig, yn hytrach gellir ei diweddarau fel mae anghenion ac amgylchiadau'n newid ac rydym yn gwahodd sylwadau ac awgrymiadau gan randdeiliaid.
- 4.4. Cafodd DoSF diwethaf y GCC ei derfynu yn 2017. Mae'r DoSF newydd hwn ar gyfer 2021-24 (Atodiad 1) wedi'i ddiweddarau'n llwyr i adlewyrchu tystiolaeth newydd o angen a galw, blaenoriaethau a chyfeiriad newydd, a rhywfaint o fanylion cryno am gynlluniau penodol ar gyfer datblygiadau newydd lle bo'r rhain yn hysbys. Mae'r

ddogfen hefyd yn cynnwys pennod fer ar effeithiau'r argyfwng Covid-19 o safbwynt sut y bu'n rhaid i ni ymateb a siapio'r modd yr ydym yn cynllunio ac yn darparu gofal cymdeithasol.

4.5. Y Ddeddf Gwasanaethau Cymdeithasol a Llesiant yw'r sbardun strategol sy'n cynnal ein cynlluniau comisiynu a'n gweithgaredd datblygu o fewn y Gwasanaethau Cymorth Cymunedol. Fel y cyfryw mae in DoSF yn nodi'n glir ein ffocws ar ymyrraeth gynnar, cynyddu gwasanaethau ataliol yn y gymuned a helpu pobl i gynnal eu hannibyniaeth, a sicrhau bod gan ddinasyddion lais, dewis a rheolaeth o safbwynt eu gofal a'u cymorth.

4.6. Mae'r DoSF hefyd yn egluro ein bod eisiau gweithio gyda darparwyr a fydd yn cynnig y gwerth gorau drwy gyflawni'r deilliannau sy'n flaenoriaeth ac eisiau cydweithio mewn dull creadigol. Mae'n rhaid i'r holl wasanaethau yr ydym yn eu comisiynu osgoi dyblygu a lleihau'r galw ar y gwasanaethau statudol.

4.7. Rhai o'r meysydd o flaenoriaeth/themâu o fewn y DoSF ar gyfer 2021-24 yw:

4.7.1. Datblygu deilliannau (nid allbwn) sy'n canolbwyntio ar gymorth ac ymarfer unigolyn-ganolog. Mae hyn yn cynnwys canolbwyntio ar Gyllidebau Cymorth a Thaliadau Uniongyrchol (gan annog eu defnydd a chreadigrwydd yn y defnydd ohonynt) ac ymwreiddio cyd-gynhyrchiant, cymryd risgiau cadarnhaol ac ymdriniaethau seiliedig ar gryfderau.

4.7.2. Rhwystro'r angen am wasanaethau statudol a chefnogi pobl i aros yn annibynnol yn hirach. Bydd hyn yn cynnwys datblygu mwy o Dai Gofal Ychwanegol a pharhau i ddatblygu amrywiaeth ehangach o dai seiliedig ar denantiaeth ar gyfer pobl ag anghenion cymhleth. Rhan allweddol o'n hymdriniaeth hefyd yw helpu pobl i ddatblygu eu rhwydweithiau cymorth eu hunain.

4.7.3. Cefnogi pobl i ddefnyddio gwahanol dechnolegau i ddiwallu eu deilliannau ac aros mewn cysylltiad ag eraill yn ystod ac ar ôl yr argyfwng Covid-19.

4.7.4. Datblygu amrywiaeth ehangach o ofal a chymorth ar gyfer pobl yn ardaloedd mwy gwledig Sir Ddinbych, a sicrhau y gall ein gwasanaethau a gomisiynir gefnogi pob yn eu dewis iaith.

4.7.5. Ailfodelu a moderneiddio gwasanaethau dydd traddodiadol a lleoliadau gofal preswyl, a sicrhau y gall mwy o leoliadau roi cefnogaeth well i unigolion ag anghenion mwy cymhleth, yn cynnwys anawsterau corfforol ac anghenion cymorth iechyd meddwl cymhleth.

- 4.7.6. Parhau i ddatblygu ein cyfleoedd dydd/gwaith ar gyfer pobl gydag anableddau dysgu, sicrhau ymagwedd o wneud cynnydd a chefnogi mwy o bobl gydag anableddau dysgu i gael gwaith â thâl.
- 4.7.7. Parhau i ddatblygu gwasanaethau/ymdriniaethau i leddfu'r pwysau aruthrol ar ofalwyr, yn cynnwys gofalwyr ifanc drwy, ymysg pethau eraill, ddarparu gwybodaeth, cyngor a chymorth hygyrch, cefnogaeth ymarferol ac emosiynol a datblygu gwahanol fathau o opsiynau seibiant.

5. Sut mae'r penderfyniad yn cyfrannu at y Blaenoriaethau Corfforaethol?

- 5.1. Drwy'r blaenoriaethau a'r datblygiadau sydd wedi'u crynhoi uchod, byddwn yn cyfrannu at ddarpariaeth nifer o flaenoriaethau corfforaethol, yn cynnwys yn arbennig y rhai hynny sy'n ymwneud â chymunedau gwydn a chysylltiedig, pobl ifanc (16+) a thai.

6. Faint fydd hyn yn ei gostio a sut y bydd yn effeithio ar wasanaethau eraill?

- 6.1. Bydd yr holl ddatblygiadau yn unol â'r DoSF yn cael eu rheoli o fewn y cyllidebau sydd eisoes wedi'u clustnodi. Bydd Tîm Comisiynu a Chontractau GCC yn ôl yr arfer yn gweithio ac yn buddsoddi mewn cydweithrediad â phartneriaid mewnol ac allanol gan wneud y defnydd eithaf o amrywiaeth o ffrydiau ariannu newydd a chyfredol pan fyddant ar gael.

7. Beth yw prif gasgliadau'r Asesiad o Effaith ar Les?

- 7.1. Cwblhawyd Asesiad o Effaith ar Les ar gyfer y DoSF hwn ym mis Mawrth 2021 (gweler atodiad 2). Cafodd ei gwblhau gan Dîm Contractau a Chomisiynu'r GCC a chafodd mewnbwn o ymgynghoriadau/adborth gan randdeiliaid eraill hefyd ei i fwydo i mewn i'r Asesiad - gweler isod.
- 7.2. Sgoriodd y DoSF 32 allan o 36 posibl o safbwynt ei gynaliadwyedd, a nodwyd ei fod yn gwneud cyfraniad cadarnhaol at bob un o'r 7 nod llesiant – gyda strategaethau clir wedi'u dynodi i fynd i'r afael ag unrhyw ganlyniadau negyddol anfwriadol.

8. Pa ymgynghoriadau sydd wedi'u cynnal gyda Chraffu ac eraill?

- 8.1. Mae'r blaenoriaethau a'r camau gweithredu a nodir yn y DoSF wedi'u hysbysu gan amrywiaeth eang o wybodaeth y mae'r GCC yn ei chasglu drwy gydol y flwyddyn, yn cynnwys drwy fonitro/adolygiadau rheolaidd a chontractau a gweithgaredd comisiynu arall, sy'n rhoi gwybodaeth gyfredol i ni am anghenion a galw.
- 8.2. Mae gwybodaeth gan sawl fforwm/grŵp wedi helpu i siapio'r cynlluniau a'r blaenoriaethau a nodir yn y DoSF, yn cynnwys Grŵp y Cylch Comisiynu, Heneiddio'n Dda yn Sir Ddinbych, y Grŵp Strategaeth Gofalwyr a'r Grŵp Cefnogi Gofalwyr Corfforaethol. Mae'r DoSF hefyd wedi'i adolygu a'i gymeradwyo gan Uwch Dîm Arweinyddiaeth GCC.
- 8.3. Mae sawl ymarfer casglu data sylfaenol hefyd wedi helpu i siapio'r DoSF hwn, yn cynnwys yr arolwg gofalwyr, Dweud eich Dweud a chronfa ddata anghenion tai pobl ag anabledau cymhleth Sir Ddinbych.
- 8.4. Mae sawl ffynhonnell data eilaidd hefyd wedi'u defnyddio i helpu i siapio'r DoSF, yn cynnwys Asesiad o Boblogaeth Gogledd Cymru, cronfa ddata Daffodil ac amrywiaeth o adroddiadau, cynlluniau a strategaethau lleol a chenedlaethol eraill.

9. Datganiad y Prif Swyddog Cyllid

- 9.1. Mae'n bwysig bod y Cyngor yn gweithio mewn partneriaeth â darparwyr ac yn cynllunio'n effeithiol er mwyn helpu i sicrhau bod caffael mor effeithiol â phosib a bod yr adnoddau priodol yn cael eu clustnodi. Fel y nodwyd uchod mae effaith y DoSF presennol wedi'i gynnwys yn amcangyfrifon cyllideb presennol y gwasanaeth. Edrychir yn fanwl ar y pwysau yn y GCC a chaiff yr adnoddau ychwanegol priodol eu cynnwys yn y cynigion ar gyfer y gyllideb. Croesewir hefyd y ffaith bod yr angen i wneud y mwyaf o ffynonellau cyllid allanol wedi'i gydnabod yn yr adroddiad.

10. Pa risgiau sydd yna ac oes yna unrhyw beth y gallwn ei wneud i'w lleihau?

- 10.1. Mae risg bob amser na fydd datblygiadau gofal cymdeithasol yn gwireddu'r hyn yr ydym am iddynt ei wireddu; fodd bynnag mae cynllunio cadarn (yn cynnwys cyd-gynhyrchu), monitro a mesurau gwerthuso sy'n cael eu rhoi ar waith gan y Tîm Contractau a Chomisiynu drwy gydol y flwyddyn yn sicrhau dysgu parhaus, a'r cyfle i ddynodi a mynd i'r afael ag unrhyw bryderon mor gyflym â phosib.

10.2. Mae'r cynllunio a'r monitro parhaus hwn, yn unol â'r cylch comisiynu, hefyd yn ein galluogi i gynllunio'n ofalus o amgylch lefelau/argaeledd newidiol y gwahanol ffynonellau o gyllid, gan sicrhau y gellir rheoli unrhyw doriadau posibl i gyllid yn y dyfodol mewn modd cynlluniedig er mwyn lleihau cyn belled â phosib unrhyw darfu ar wasanaethau gofal a chymorth rheng flaen.

11. Pŵer i wneud y Penderfyniad

11.1. Adran 21 Deddf Llywodraeth Leol 2000

11.2. Mae Adran 7.4.1 Cyfansoddiad y Cyngor yn amlinellu pwerau'r Pwyllgor Archwilio o ran datblygu ac adolygu polisi.

12. Atodiadau

12.1. Atodiad 1 - Datganiad o Sefyllfa'r Farchnad - Gwasanaethau Cymorth Cymunedol 2021-24

12.2. Atodiad 2 – Asesiad o Effaith ar Les ar gyfer DoSF GCC 2021 - 24



**Gwasanaethau Cymorth
Cymunedol
Datganiad Sefyllfa'r
Farchnad a Bwriadau
Comisiynu
2021 - 2024**

Gwasanaethau Cymorth Cymunedol Datganiad Sefyllfa'r Farchnad a Bwriadau Comisiynu 2021 - 2024

Cynnwys

1.	Cyflwyniad	2
2.	Ymateb i COVID-19	2
3.	Ein dull gweithredu a beth sy'n ei lunio	3
4.	Contractio a llwybrau caffael	5
5.	Negeseuon allweddol maes gwasanaeth a bwriadau comisiynu	6
5.1	Pobl hŷn a phobl 18 oed a hŷn gyda nam corfforol neu nam ar y synhwyr	6
5.1.1.	Gofal cartref, gan gynnwys gwaith cefnogi a gofal cartref arbenigol	6
5.1.2.	Gwasanaethau/gweithgareddau dydd	8
5.1.3.	Seibiannau tymor byr	9
5.1.4.	Cartrefi gofal preswyl a gofal nyrsio	10
5.1.5.	Tai gofal ychwanegol	12
5.1.6.	Cefnogaeth arbenigol nam ar y synhwyr	12
5.1.7.	Eiriolaeth	13
5.2	Oedolion ag anableddau cymhleth	13
5.2.1.	Gwasanaethau dydd a chyfleoedd gwaith	14
5.2.2.	Llety â chymorth	16
5.2.3.	Cymorth gartref (wedi'i reoleiddio a heb ei reoleiddio)	13
5.2.4.	Seibiant	20
5.2.5.	Eiriolaeth, ymgynghori a gwybodaeth	21
5.3	Cymorth i ofalwyr	22
5.3.1.	Darpariaeth a ariennir gan grantiau a'r Gronfa Gofal Integredig	22
5.3.2.	Gwybodaeth, cyngor ac ymgysylltiad	22
5.3.3.	Cymorth un i un	22
5.3.4.	Seibiant oddi wrth ofalu	22
5.3.5.	Cymorth arall – ariannol, brys a hyfforddiant	22

Gwasanaethau Cymorth Cymunedol Datganiad Sefyllfa'r Farchnad a Bwriadau Comisiynu 2021 - 2024

1. Cyflwyniad

Mae'r ddogfen hon yn nodi datganiad sefyllfa'r farchnad a bwriadau comisiynu Gwasanaethau Cymorth Cymunedol Cyngor Sir Ddinbych ar gyfer 2021 – 2024.

Mae ein datganiad sefyllfa'r farchnad yn nodi ein cynnig i'r farchnad ac mae'n crynhoi'r anghenion a blaenoriaethau presennol – gan helpu darparwyr presennol/posibl (gan gynnwys y sector annibynnol, y trydydd sector, mentrau nid-er-elw a mentrau cymdeithasol) i ddatblygu a ffurfio eu cymorth i oedolion yn Sir Ddinbych.

Cysylltwch â ni yn C&CteamCSS@denbighshire.gov.uk / 01824 712306 os ydych chi'n dymuno trafod y ddogfen hon neu unrhyw agwedd ar ein sefyllfa'r farchnad a bwriadau comisiynu.

Sylwch: Mae bwriadau comisiynu ar gyfer cefnogaeth atal digartrefedd wedi'u nodi mewn cynllun comisiynu blynyddol ar wahân – cysylltwch â ni os hoffech gael copi ohono.

2. Ymateb i COVID-19

Mae feirws COVID-19 wedi cyflwyno heriau na welwyd eu tebyg o'r blaen i'r sector gofal cymdeithasol a'r bobl y mae'n eu cefnogi. Rydym yn ddiolchgar i'r darparwyr gofal cymdeithasol yn Sir Ddinbych sydd wedi bod yn ymateb i heriau enfawr ac wedi gweithio'n galed iawn i sicrhau bod unigolion a'u gofawrwr a'u teuluoedd yn cael y gofal a'r gefnogaeth sydd eu hangen arnynt.

Mae'n rhaid i ni barhau i ymateb i anghenion sy'n newid, a sicrhau bod modd parhau i ddarparu gofal a chefnogaeth lle mae eu hangen fwyaf. Mae'n rhaid i ni hefyd barhau i ddysgu gwersi pwysig o'r heriau a gyflwynir, a chanfod cyfleoedd ar gyfer newidiadau cadarnhaol i'r ffyrdd rydym ni'n gweithio. Yn ystod yr argyfwng hwn, rydym wedi gweld llawer o wahanol wasanaethau, sectorau a rhannau o'r gymuned yn dod at ei gilydd a chydweithredu mewn ffyrdd newydd. Mae cadw pellter corfforol wedi amlygu'r angen am ffyrdd gwell o gadw pobl mewn cysylltiad â'i gilydd hefyd ac atal unigedd, gan gynnwys trwy ddefnyddio gwahanol dechnoleg. Rydym wedi gweld pa mor hanfodol mae gwasanaethau eirioli wedi bod o ran sicrhau nad yw llais dinasyddion yn cael ei golli yn ystod cyfnod o reoli argyfwng dros ardal eang.

Gwasanaethau Cymorth Cymunedol Datganiad Sefyllfa'r Farchnad a Bwriadau Comisiynu 2021 - 2024

Mae ein perthynas gyda darparwyr wedi newid hefyd. Ers i'r argyfwng ddechrau, rydym wedi datblygu dull gweithredu mwy agored a chefnogol o lawer gyda llawer o ddarparwyr. Mae rhagor o gyfleoedd am gefnogaeth gan gymheiriaid hefyd. Rydym yn bwriadu adeiladu ar hyn, a sicrhau bod cyfathrebu agored a chefnogi ein gilydd yn parhau i fod yn gredoau hanfodol o ran sut rydym ni'n gweithio yn Sir Ddinbych.

3. Ein dull gweithredu a beth sy'n ei lunio

Mae cydgynhyrchu ac ymgysylltu â dinasyddion a darparwyr yn ffordd allweddol o lunio ein dull gweithredu, yn weithredol a strategol. Rydym yn parhau i weithio i gynnwys cydgynhyrchu yn ein gwaith o gynllunio, comisiynu, darparu a gwerthuso gofal a chefnogaeth.

Yn genedlaethol, mae cyfeiriad strategol Awdurdodau Lleol yn cael ei osod gan Ddeddf Gwasanaethau Cymdeithasol a Llesiant (Cymru) 2014, gyda'i hegwyddorion llais a rheolaeth, atal ac ymyrryd yn fuan, llesiant a cydgynhyrchiad. Rhai o brif ddarpariaethau'r Ddeddf yw:

- Llais cryfach a rheolaeth go iawn i bobl dros y gwasanaethau cymdeithasol y maent yn eu defnyddio
- Atal ac ymyrryd yn fuan, wedi'i gefnogi gan weithio mewn partneriaeth ac integreiddio
- Asesiadau sy'n canolbwyntio ar ganlyniadau
- Meini prawf cymhwyso cenedlaethol – gyda dull gweithredu sy'n seiliedig ar hawliau, bydd pobl yn cael eu hasesu ar yr hyn y mae arnynt ei angen, yn hytrach nag yn ôl pa wasanaethau sydd ar gael yn lleol yn unig
- Cryfhau pwerau ar gyfer diogelu plant ac oedolion
- Ymestyn yr amrywiaeth o wasanaethau sydd ar gael trwy daliadau uniongyrchol
- Asesiadau cludadwy
- Hawliau cyfartal i ofalwyr

Mae nifer o gynlluniau a strategaethau lleol sy'n llywio ein dull gweithredu hefyd, gan gynnwys:

Gwasanaethau Cymorth Cymunedol Datganiad Sefyllfa'r Farchnad a Bwriadau Comisiynu 2021 - 2024

- Cynllun Corfforaethol Cyngor Sir Ddinbych 2017 – 2022, gan gynnwys blaenoriaethau allweddol o ran cefnogi gofalwyr a datblygu gwasanaethau gofal cymdeithasol di-dor.
- Cynllun Llesiant Bwrdd Gwasanaethau Cyhoeddus Conwy a Sir Ddinbych (2018-23), sy'n canolbwyntio ar wella llesiant diwylliannol, economaidd, amgylcheddol a chymdeithasol.
- Cefnogi Annibyniaeth yn Sir Ddinbych – defnyddio dull gweithredu 'Beth sy'n Bwysig' a'n holwyn adnoddau sy'n seiliedig ar asedau i gefnogi sgysiau seiliedig ar gryfderau.

Rydym yn parhau i wynebu nifer o heriau oherwydd galw cynyddol a phrinder adnoddau ariannol. Ar yr un pryd, mae deddfwriaeth newydd a dulliau cefnogaeth cyfoes yn cynnig cyfleoedd i helpu dinasyddion i gyflawni eu canlyniadau'n well. Mae angen i ni barhau i foderneiddio a datblygu, gan gynnwys trwy gydgyhyrchu a chydweithio, a chefnogi pobl i ddefnyddio rhwydweithiau cefnogaeth a thechnoleg newydd.

Yn y pen draw, mae'n rhaid i'n ffocws fod ar ymyrryd yn gynharach, cynyddu gwasanaethau ataliol yn y gymuned a helpu pobl i gynnal eu hannibyniaeth. Ein cenhadaeth yw rhoi pobl wrth galon y penderfyniadau am y math o gefnogaeth y gallant ei chael. I lawer o bobl, bydd hyn yn golygu y gellir rhoi cyllideb gefnogaeth/taliad uniongyrchol iddyn nhw reoli eu gofal a'u cefnogaeth eu hunain i gyflawni canlyniadau y cytunwyd arnynt. Fodd bynnag, byddwn yn parhau i gomisiynu gofal a chefnogaeth a reolir ar gyfer y rhai sydd ei angen hefyd.

Felly byddwn yn ceisio gweithio gyda, a chomisiynu, gan ddarparwyr sy'n croesawu:

- Cynnal sgysiau ystyrlon gyda phobl
- Cysylltu pobl gyda'r hyn sy'n bwysig iddyn nhw
- Galluogi pobl i gynyddu eu hannibyniaeth a chymryd rheolaeth o'u bywydau
- Adeiladu ar gryfderau a gallu pobl i ganfod atebion unigol

Yn ystod y cyfnod cythryblus hwn, hoffem hefyd weithio gyda darparwyr a fydd yn helpu i liniaru risgiau trwy gefnogi ein dull gweithredu a dylanwadu arno, ac a fydd yn cynnig gwerth gorau trwy gyflawni canlyniadau blaenoriaethol, a chydweithio creadigol. Mae'n rhaid i bob gwasanaeth y byddwn yn ei gomisiynu osgoi ailadrodd gwaith, a lleihau galw ar wasanaethau statudol.

Gwasanaethau Cymorth Cymunedol Datganiad Sefyllfa'r Farchnad a Bwriadau Comisiynu 2021 - 2024

4. Contractio a llwybrau caffael

Mae'r rhan fwyaf o'r gofal a'r gefnogaeth i oedolion yn cael eu darparu gan y sector annibynnol a'r trydydd sector. Yn unol â'n Strategaeth Trydydd Sector, mae rhai sefydliadau sy'n darparu gwasanaethau sy'n cyflawni ein blaenoriaethau wedi'u hariannu gan grantiau, neu eu hysgogi, gyda'r bwriad o allu cynnal eu hunain. Rydym hefyd yn defnyddio amrywiaeth o lwybrau caffael (yn unol â Rheolau'r Weithdrefn Contractau), gan gynnwys:

- **Mae gofyn i ddarparwyr Gofal Cartref** gael eu derbyn ar Fframwaith Cytundeb Gofal Cartref Gogledd Cymru, sy'n agor i geisiadau newydd o bryd i'w gilydd. Mae system broceriaeth gofal ar waith, i sicrhau bod pecynnau gofal unigol yn cael eu dyfarnu i'r darparwr sy'n cyfateb orau.
- **Mae'n ofynnol i Gartrefi Gofal** lofnodi cytundeb cyn-lleoli gyda Chyngor Sir Ddinbych (a Bwrdd Iechyd Prifysgol Betsi Cadwaladr lle bo'n briodol).
- **Fel arfer, caiff pecynnau cymorth Cynllun Byw yn y Gymuned** eu tendro allan. Bydd darparwyr sy'n dymuno cael eu hystyried ar gyfer cyfleoedd ar Fframwaith Rhanbarthol eisoes, a chaiff cyfleoedd eu hysbysebu ar GwerthwchiGymru wrth iddynt godi.
- **Mae Gwasanaethau Dydd i bobl hŷn ac oedolion â nam corfforol neu nam ar y synhwyrau** yn cael eu comisiynu yn unigol.
- **Mae llwybrau caffael Gwasanaethau Dydd a Chyfleoedd Gwaith i unigolion ag anabledd dysgu** yn cael eu hadolygu ar hyn o bryd. Bydd mwy o wybodaeth ar gael cyn hir.

Taliadau uniongyrchol/cyllidebau cefnogaeth

Mae cyllidebau cefnogaeth yn rhan o'n dull strategol o bersonoli. Mae nifer o ffyrdd i ddinasyddion gael mynediad i'w cyllideb gefnogaeth, gan gynnwys taliad uniongyrchol, cyllideb gefnogaeth a gaiff ei rheoli gan drydydd parti neu'r Awdurdod Lleol, neu gyfuniad o'r dair ffordd. Mae galw am Daliadau Uniongyrchol yn cynyddu ac yn 2021 – 2024, rydym yn gobeithio gweld cynnydd sylweddol yn y nifer o bobl sy'n manteisio arnynt.

Byddwn yn parhau i annog a hwyluso datblygiad pellach ac annog mwy o bobl i fanteisio ar daliadau uniongyrchol.

Gwasanaethau Cymorth Cymunedol Datganiad Sefyllfa'r Farchnad a Bwriadau Comisiynu 2021 - 2024

Yn ddiweddar, rydym wedi cyflwyno cardiau wedi'u talu o flaen llaw er mwyn helpu unigolion, teuluoedd, gofalwyr a darparwyr i oresgyn rhai o'r rhwystrau. Rydym yn annog darparwyr presennol a phosibl i ystyried y ffordd orau o gefnogi ac ymateb i anghenion pobl sy'n caffael eu gwasanaethau eu hunain.

Mesur Ansawdd

Mae'r Tîm Contractau a Chomisiynu yn defnyddio amrywiaeth o ffynonellau gwybodaeth, sy'n ategu'r broses adolygu contractau. Mae hyn yn cynnwys nifer o ddulliau gweithredu ac adnoddau i sicrhau bod lleisiau dinasyddion yn cael eu clywed yn hyn o beth, gan gynnwys holiadur 'Dweud eich dweud', a dadansoddiad manwl o gynlluniau sy'n canolbwyntio ar unigolyn bob blwyddyn yn y gwasanaethau Anabledau Cymhleth.

5. Negeseuon allweddol maes gwasanaeth a bwriadau comisiynu

5.1 Pobl hŷn a phobl 18 oed a hŷn gyda nam corfforol neu nam ar y synhwyrau

Mae gan y Gwasanaethau Cymorth Cymunedol weledigaeth strategol glir ynghylch cefnogi annibyniaeth, dewis a rheolaeth. Bydd ein canolbwynt ar ddulliau ymyrraeth gynnar, atal ac ailalluogi yn cefnogi pobl i gynnal eu hannibyniaeth; ar yr un pryd, mae'n rhaid i ni sicrhau bod pobl yn cael eu diogelu, a lleihau'r risg o gam-drin neu gamfanteisio.

Mae nifer o wahanol feysydd gwasanaeth lle rydym ni'n comisiynu a darparu gofal a chymorth i bobl hŷn a phobl 18 oed a hŷn sydd â nam corfforol neu nam ar y synhwyrau:

5.1.1 Gofal cartref, gan gynnwys gwaith cefnogi a gofal cartref arbenigol

Y sefyllfa bresennol;

- Mae'r rhan fwyaf o ofal cartref yn Sir Ddinbych yn cael ei ddarparu trwy'r sector annibynnol a'r trydydd sector.
- Cyn comisiynu unrhyw becyn gofal, byddwn yn archwilio'r posibilrwydd am gyfnod o ail-alluogi (a ddarperir yn fewnol fel arfer) i benderfynu pa gymorth sydd ei angen i gynnal annibyniaeth yr unigolyn a'u helpu i gyrraedd eu nodau. Caiff gofal mwy hirdymor ei roi ar waith dim ond pan fo asesiad wedi dangos bod hynny'n angenrheidiol, a bydd hyn yn aml pan fo achosion yn fwy cymhleth. Bydd

Gwasanaethau Cymorth Cymunedol Datganiad Sefyllfa'r Farchnad a Bwriadau Comisiynu 2021 - 2024

darpariaeth mwy hirdymor o'r fath yn canolbwyntio ar ganlyniadau, a bydd yn cael ei hadolygu'n rheolaidd.

- Mae darpariaeth gofal cartref wedi gostwng ers 2016. Mae hyn yn cael ei ystyried yn ddatblygiad cadarnhaol ac yn rhan o'n bwriad strategol i gefnogi mwy o bobl i fyw'n annibynnol heb gymorth rheoledig e.e. trwy ddarparu gwasanaethau ail-alluogi a theleofal/technoleg gynorthwyol arall.
- Fodd bynnag, rydym yn gwybod bod galw yn fwy na'r capasiti hefyd. Mae'r nifer o oriau o ofal cartref a ddarperir i unigolion 65 oed a hŷn wedi cynyddu. Mae daearyddiaeth wledig Sir Ddinbych yn cyflwyno ei heriau ei hun hefyd, ac rydym yn ymwybodol iawn o'r anawsterau sy'n cael eu profi wrth recriwtio a chadw gweithwyr gofal cartref.
- Mae Broceriaid Gofal yn ei chael yn anodd dod o hyd i asiantaethau addas i ddiwallu'r anghenion gofal a nodwyd yn bennaf yn ne'r sir, yn enwedig mewn rhannau mwy gwledig (yn gyffredinol o Ruthun ac ymhellach i'r de). Fodd bynnag, mae rhai problemau wedi bod â chael gofal cartref mewn ardaloedd eraill fel Bodolwyddan, Bodfari, Dinbych a Llanelwy.
- Mae nifer sylweddol o bobl hŷn yn Sir Ddinbych yn profi problemau â'r cof na fyddant i gyd wedi cael diagnosis o ddemtia. Rhwng 2017 a 2025, rhagwelir cynnydd o 25.6% yn nifer y bobl 65 oed a hŷn â demtia (ffynhonnell: Daffodil Cymru). Mae hefyd nifer bychan o oedolion rhwng 30 a 64 oed yn profi dechrau demtia.
- I'r mwyafrif o unigolion â demtia ysgafn i gymedrol ac amrywiaeth o anghenion cymorth iechyd meddwl eraill, mae Gweithwyr Cefnogi Iechyd a Gofal Cymdeithasol yn darparu gwasanaeth (yn seiliedig yn y timau Adnoddau Cymunedol amlasiantaeth) sy'n canolbwyntio ar alluogi unigolion a'u gofalwyr i ymgysylltu â'u cymunedau a chanfod cyfleoedd i wella lles.

Beth sydd angen i ni ei ddatblygu a'i gomisiynu mewn gofal cartref;

- Fel Awdurdod Lleol, mae'n rhaid i ni barhau i weithio tuag at gomisiynu darpariaeth gofal cartref unigol sy'n canolbwyntio ar ganlyniadau (yn hytrach nag "amser a thasg").
- Mae angen i bob darparwr gofal cartref weithio'n greadigol ac ar y cyd â ni i fodloni cynnydd o ran galw, yn enwedig ar gyfer ein hachosion mwy cymhleth. Rydym yn arbennig o awyddus i weithio gyda darparwyr sydd â chanolbwynt cryf ar ddulliau gweithredu sy'n canolbwyntio ar unigolion, ac sy'n croesawu'r ethos ailalluogi.

Gwasanaethau Cymorth Cymunedol Datganiad

Sefyllfa'r Farchnad a Bwriadau Comisiynu 2021 - 2024

- Rydym am i ragor o unigolion gael budd o'r cyfleoedd am ragor o ddewis a rheolaeth y gall cyllidebau cefnogaeth eu cynnig.
- Mae angen i ni weithio gyda darparwyr gofal cartref i greu cyfleoedd gwell ar gyfer recriwtio a chadw gweithwyr gofal.
- Byddwn yn gweithio gydag Awdurdodau Lleol eraill a Bwrdd Iechyd Prifysgol Betsi Cadwaladr (BIPBC) ar ddull gweithredu systemau cyfan rhanbarthol o ran gofal cartref, gan ganolbwyntio ar ganlyniadau, lles a datblygiad y gweithlu, cynaliadwyedd sefydliadol, ac archwilio modelau comisiynu gwahanol.
- Byddwn yn gweithio mewn partneriaeth gyda BIPBC hefyd i ddatblygu mwy o amrywiaeth o ofal a chymorth mewn rhai ardaloedd mwy gwledig o'r sir.
- Rydym am beilota gwasanaeth ar gyfer hyd at dri o bobl ar y tro, gyda lefelau cymedrol i ddatblygedig o ddementia, i gael cymorth yng nghartref y gweithiwr gofal ei hun - gan roi cyfleoedd i'r rhai sy'n byw gyda dementia gynnal eu sgiliau gyhyd ag sy'n bosibl, wrth roi seibiant pwrpasol, wedi'i deilwra, i'w gofalwyr.
- Rydym am weld rhagor o gymunedau'n gweithio tuag at fod yn gymunedau sy'n deall Dementia, a byddwn yn parhau i weithio tuag at fod yn gyflogwr sy'n deall dementia.

5.1.2 Gwasanaethau / gweithgareddau dydd

Y sefyllfa bresennol;

- Yn Sir Ddinbych, mae nifer o sefydliadau'r trydydd sector sy'n darparu gwasanaethau / gweithgareddau dydd, a dau sy'n cael eu rhedeg gan yr Awdurdod Lleol. Mae rhai yn arbenigo mewn gweithgareddau penodol neu fathau o gymorth i bobl ag anghenion cymorth penodol.
- Gan mwyaf, nid ydynt yn gallu darparu gwasanaeth i'r rhai sydd angen unrhyw ofal personol, gan gyfyngu ar fynediad i rai unigolion sy'n gymwys i gael gwasanaethau gofal cymdeithasol. Mae darpariaeth arbenigol gyfyngedig o weithgareddau dydd i oedolion sydd â nam corfforol/nam ar y synhwyrau hefyd ac i bobl iau â dementia cynnar.
- Rydym yn gwybod, yn gyffredinol, bod pobl am gadw eu hannibyniaeth a chysylltiadau cymunedol yn hytrach na chael canolfannau arbenigol.
- Rydym yn rhagweld y bydd angen gwasanaethau dydd bob amser, ond y bydd angen ailfodelu a moderneiddio'r gwasanaethau hyn. Mae'n rhaid i ddarpariaeth gwasanaethau dydd fod yn rhan o'n dull ehangach o gymorth lles, atal ac ymyrraeth gynnar.

Gwasanaethau Cymorth Cymunedol Datganiad Sefyllfa'r Farchnad a Bwriadau Comisiynu 2021 - 2024

Beth sydd angen i ni ei ddatblygu a'i gomisiynu mewn gwasanaethau dydd;

- Mae'n rhaid i ni barhau i ailfodelu a moderneiddio gwasanaethau dydd traddodiadol, gan ail-ganolbwyntio ar gymorth sy'n seiliedig yn y gymuned sy'n cynnig amrywiaeth eang o weithgareddau i unigolion ag anghenion amrywiol - yn nes at adref, ac mewn amgylchedd sy'n ffafriol i les gwell, gyda chyfleusterau o ansawdd da.
- Rydym yn chwilio am fodel darparu a fydd yn canolbwyntio ar ganlyniadau, gydag ethos ail-alluogi; sy'n cynnig gweithgareddau ystyrlon, a chanolbwynt yn y pendraw ar les, unigolrwydd, dewis, urddas a chryfderau pob dinesydd. Dylai hyn gynnwys hyrwyddo cymryd risgiau mewn modd cadarnhaol, a defnyddio technoleg gynorthwyol lle bo'n bosibl.
- Byddwn yn ystyried comisiynu gwasanaethau dydd penodol ar gyfer unigolion sydd â lefelau cymedrol i uchel o ddementia a allai fod ag anghenion gofal personol, a byddem yn croesawu trafodaeth gyda darparwyr sydd â phrofiad o ddarparu'r math hwn o gymorth.
- Caiff gwasanaeth dydd yn Ninbych a gaiff ei redeg gan yr Awdurdod Lleol ei adolygu, gan gyfeirio at y ddarpariaeth iechyd a gofal cymdeithasol ehangach sydd yn Ninbych a'r ardaloedd cyfagos.
- Byddwn ni'n annog unigolion i fod â mwy o ddewis a rheolaeth trwy brynu eu cymorth gwasanaeth dydd eu hunain gan ddefnyddio cyllideb gefnogaeth.
- Byddwn am geisio datblygu'r dull gweithiwr cefnogi ymhellach i bobl â dementia sy'n byw adref heb ofalwr, yn ogystal â rhoi ystyriaeth i'r math hwn o ddull ar gyfer pobl â nam corfforol/nam ar y synhwyrau, a allai gael ei ariannu trwy daliad uniongyrchol o bosibl.
- Byddwn ni'n parhau i weithio gyda chymunedau a gwasanaethau i sicrhau bod modd i bobl gael mynediad i ragor o gymorth yn y gymuned, gan leihau'r angen am wasanaethau mwy ffurfiol.

5.1.3 Seibiant Tymor Byr

Y sefyllfa bresennol;

- Mae seibiannau tymor byr yn digwydd pan fydd unigolyn yn symud i gartref gofal/ amgylchedd gofal ychwanegol dros dro ar ôl bod yn yr ysbyty/bod â salwch tymor byr, a phan fydd angen cymorth ychwanegol arnynt wrth i'w hiechyd wella. Yn aml, caiff hyn ei ariannu trwy daliad uniongyrchol/cyllideb gefnogaeth.

Gwasanaethau Cymorth Cymunedol Datganiad Sefyllfa'r Farchnad a Bwriadau Comisiynu 2021 - 2024

- Bydd gan bob unigolyn gynllun cymorth, ac mae'r un ethos yn parhau, sef fod rhaid cynnal/cynyddu annibyniaeth.
- Fodd bynnag, mae'r ystadegau'n dangos bod y posibilrwydd y bydd unigolyn yn dychwelyd i'w cartref eu hunain yn lleihau'n sylweddol ar ôl iddynt gael eu derbyn i gartref gofal am gymorth tymor byr (ar wahân i seibiant i ofalwr).

Beth sydd angen i ni ei ddatblygu a'i gomisiynu ar gyfer seibiannau tymor byr;

- Mae'n rhaid i ni barhau i wella fel mae cynlluniau cymorth seibiannau tymor byr yn canolbwyntio ar ganlyniadau.
- Mae'n rhaid i ni ymchwilio i'r rhesymau pam mae'r posibilrwydd y bydd unigolyn yn dychwelyd adref yn cael ei leihau ar ôl cael eu derbyn i gartref gofal am seibiant byr, a datblygu gwasanaethau newydd/ffyrdd gwahanol o weithio er mwyn gwrthdroi'r duedd hon

5.1.4 Cartrefi gofal preswyl a gofal nyrsio

Y sefyllfa bresennol;

- Mae mwy na mil pedwar cant o welyau cartref gofal ar draws y sir (mae'r mwyafrif yn y gogledd). Mae pedwar wedi'u cofrestru i ddarparu gofal nyrsio a gofal preswyl ac mae saith wedi'u cofrestru i ddarparu gofal preswyl sylfaenol yn ogystal â gofal preswyl IMH.
- Mae'n ofynnol i bob cartref gofrestru dan Ddeddf Rheoleiddio ac Arolygu Gofal Cymdeithasol (Cymru) (RISCA), a bydd yn orfodol i weithwyr cartrefi gofal gofrestru o 2022.
- Mae mwy na 90% o leoliadau cartrefi gofal i oedolion sydd wedi'u comisiynu gan Wasanaethau Cymorth Cymunedol Sir Ddinbych yn cael eu darparu'n allanol.
- Mae gennym ddau gartref gofal mewnol, ac rydym yn edrych ar opsiynau ar gyfer y ddau. Mae hyn yn cynnwys gweithio gyda BIPBC i edrych ar ddyfodol cartref gofal Dolwen, yn dilyn diffyg diddordeb gan y farchnad yn ystod ymarfer tendro diweddar. Byddwn ni'n ymestyn y gwasanaethau a gynigir o'n cartref gofal yng Nghorwen i gefnogi pobl yn y gymuned gyfagos, ac rydym yn ystyried ymestyn yr adeilad i ddarparu rhandai byw â chymorth hefyd.

Gwasanaethau Cymorth Cymunedol Datganiad

Sefyllfa'r Farchnad a Bwriadau Comisiynu 2021 - 2024

- Mae llawer o gartrefi gofal yn darparu modelau gofal traddodiadol gydag ychydig o weithgareddau. Mae amrywiaeth sylweddol o ran ansawdd gwasanaethau gofal mewn cartrefi gofal hefyd.
- Mae data'n dangos ein bod yn cefnogi pobl yn llwyddiannus i fyw yn eu cartrefi eu hunain am gyfnod hwy. Er bod galw presennol yn dal i fod yn gyson, mae'r galw a'r angen am ofal preswyl safonol yn Sir Ddinbych yn parhau i leihau bob blwyddyn.
- Ar yr un pryd, rydym yn gwybod bod galw am gartrefi gofal arbenigol (nyrsio/IMH) yn parhau i gynyddu. Mae nifer uchel o bobl hŷn â phroblemau â'u cof a dementia yn Sir Ddinbych, ac mae hyn yn rhoi straen ar nifer y lleoedd sydd ar gael yn y cartrefi gofal hynny eisoes. Mae rhagolygon yn awgrymu y bydd y galw hwn yn parhau i gynyddu, ac mae'n debygol y bydd angen i nifer y gwelyau preswyl a nyrsio IMH gynyddu.

Beth sydd angen i ni ei ddatblygu a'i gomisiynu mewn cartrefi gofal;

- Byddwn ni'n cyflwyno cais, fel blaenoriaeth uchel, am hyfforddiant penodol i gynorthwyo darparwyr cartrefi gofal i gynnig mwy o wasanaethau arbenigol fel gofal IMH.
- Mae'n rhaid i ni foderneiddio gofal a chymorth mewn cartrefi, gan gynnwys sicrhau bod cynlluniau gofal a chymorth sy'n canolbwyntio ar ganlyniadau wedi'u cynnwys (gyda choel ar hanes bywyd unigolyn i lywio'r rhain, a chynnwys teulu a ffrindiau yn y broses lle bo'n briodol), defnyddio technoleg gynorthwyol, cymryd risgiau cadarnhaol, a rhoi canolbwynt ar gynnal sgiliau a gallu.
- Yn y pen draw, rydym am gyflawni modelau gofal a fydd yn canolbwyntio ar nodau, lles, unigolrwydd, dewis, urddas a chryfderau pob dinesydd.
- Rydym am weld gweithgareddau ystyrlon ac amrywiol ar gael i breswylwyr, mewn amgylchedd sy'n ffafriol i well lles, gyda chyfleusterau o ansawdd da. Rydym hefyd am i rai cartrefi gofal allu darparu gwasanaethau dydd o safon i'r bobl sydd angen cymorth gyda'u hanghenion gofal personol.
- Mae'n rhaid i ni hefyd ganolbwyntio ar recriwtio a hyfforddiant, gan sicrhau timau staff medrus a phositif, gyda dealltwriaeth o beth sy'n bwysig i'r unigolion y maen nhw'n eu cefnogi, a gyda rheolwyr sy'n ysbrydoli.
- Rydym hefyd am archwilio opsiynau ar gyfer cyfleusterau 'camu i fyny' a 'chamu i lawr' i helpu pobl i adennill hyder ac annibyniaeth, gan eu galluogi i ddychwelyd i'w cartref eu hunain.

Gwasanaethau Cymorth Cymunedol Datganiad Sefyllfa'r Farchnad a Bwriadau Comisiynu 2021 - 2024

5.1.5 Tai gofal ychwanegol

Y sefyllfa bresennol;

- Mae Cyngor Sir Ddinbych yn datblygu strategaeth i ddarparu tai gofal ychwanegol i ddiwallu anghenion newidiol a chynyddu'r amrywiaeth o ddarpariaeth. Mae'r ffactorau sy'n sbarduno newid yn cynnwys newid disgwyliaid, cynnydd a ragwelir yn nifer y bobl hŷn ag anghenion cymorth lefel uwch, a chanolbwynt ar adsefydlu ac annibyniaeth.
- Ar hyn o bryd, mae gan Gyngor Sir Ddinbych dri chyfleuster Tai Gofal Ychwanegol, a ddarperir mewn partneriaeth â Chymdeithasau Tai – ac mae rhestrau aros ar gyfer pob un ohonynt.
- Mae ymrwymiad corfforaethol i ddatblygu tri chynllun Tai Gofal Ychwanegol pellach. Rydym wedi prynu safle yn Ninbych ac rydym yn gweithio mewn partneriaeth gyda Grŵp Cynefin (yn dilyn ymarfer tendro), i gyflwyno cynllun ar y safle.

Beth sydd angen i ni ei ddatblygu a'i gomisiynu mewn tai gofal ychwanegol;

- Byddwn yn parhau i weithio i gwmpasu safleoedd addas ar gyfer y ddau ddatblygiad Tai Gofal Ychwanegol pellach, ac rydym yn mynd ati i geisio trefniadau partneriaeth. Bydd capasiti rheoli prosiectau, adnoddau, gweithio mewn partneriaeth a hyfforddiant / codi ymwybyddiaeth yn allweddol i ddarparu'r ymrwymiad hwn.
- Byddwn yn parhau i weithio mewn partneriaeth gyda Grŵp Cynefin i ddatblygu'r cynllun saithdeg pedwar uned yn Ninbych, ac rydym yn disgwyl i'r gwaith adeiladu hwnnw gael ei gwblhau yn 2021.
- Byddwn hefyd yn ymestyn y cyfleuster Tai Gofal Ychwanegol presennol yn Llys Awelon yn Rhuthun, mewn partneriaeth â Grŵp Cynefin. Bydd trideg chwech o unedau ychwanegol yn cael eu hychwanegu at y ddarpariaeth bresennol yma, gydag un uned wedi'i chadw ar gyfer darpariaethau seibiant ac ailalluogi.
- Mae Cyngor Sir Ddinbych yn paratoi cynlluniau ar gyfer tai â chymorth gyda mynediad i ddarpariaethau iechyd yng Nghorwen hefyd, ac rydym yn edrych ar opsiynau partneriaeth a chyllid ar gyfer datblygiad o'r fath.

5.1.6 Cymorth arbenigol ar gyfer nam ar y synhwyrau

Y sefyllfa bresennol;

- Rydym yn gweithio'n agos gyda BIPBC a gydag amrywiaeth o ddarparwyr y sector gwirfoddol sy'n darparu cymorth arbenigol i'r rhai y mae nam ar y synhwyrau yn effeithio arnynt.

Gwasanaethau Cymorth Cymunedol Datganiad

Sefyllfa'r Farchnad a Bwriadau Comisiynu 2021 - 2024

- Ar hyn o bryd, mae gennym gyllid grant/trefniadau comisiynu ar waith gyda'r Ganolfan Arwyddo Golwg Sain, Sense a Vision Support, i ddarparu amrywiaeth eang o gymorth.
- Mae ein Storfeydd yn darparu datrysiadau digidol hefyd i gefnogi unigolion sydd â nam ar y synhwyrâu i gyfathrebu mewn gwahanol ffyrdd sy'n gweithio orau iddyn nhw.

Beth sydd angen i ni ei ddatblygu a'i gomisiynu ar gyfer cymorth arbenigol ar gyfer nam ar y synhwyrâu;

- Rydym yn ceisio gwella ein cynnig yn gorfforaethol i'r bobl sy'n dibynnu ar wahanol ddulliau cyfathrebu oherwydd bod ganddynt nam ar y synhwyrâu.
- Byddwn ni'n parhau i weithio i wella'r amrywiaeth o wasanaethau sydd ar gael i'r bobl sy'n defnyddio systemau cyfathrebu fel braille, Makaton, Iaith Arwyddion Prydain neu arweinwyr cyfathrebu.

5.1.7 Eiriolaeth

Y sefyllfa bresennol;

- Bu cynnydd o ran cydnabyddiaeth o rôl eiriolaeth mewn diogelu hawliau pobl a hyrwyddo dewis a rheolaeth dros eu bywydau.
- Ar hyn o bryd, rydym yn ariannu Dewis CIL i ddarparu eiriolaeth ar gyfer unigolion 18-64 oed a allai fod ag anabledd corfforol, sydd wedi cael niwed i'r ymennydd, sydd â nam ar y synhwyrâu, problemau iechyd meddwl neu sy'n ofalwyr.
- Yng Nghyngor Bwrdeistref Sirol Conwy, byddwn yn comisiynu gwasanaethau eirioli un i un ar y cyd gan Dewis CIL ar gyfer pobl 65 oed a hŷn hefyd.

Beth sydd angen i ni ei ddatblygu a'i gomisiynu ar gyfer eiriolaeth ar gyfer pobl hŷn a phobl 18 oed a hŷn gyda nam corfforol neu nam ar y synhwyrâu;

- Bydd y gwasanaethau allweddol hyn yn parhau i gael eu darparu, a byddwn yn parhau i fonitro galw ac anghenion newidiol.

5.2 Oedolion ag anableddau cymhleth

Mae'n rhaid i ni barhau i newid y ffordd rydym ni'n gweithio i gefnogi oedolion ag anableddau cymhleth, gan ymateb i anghenion newidiol, deddfwriaeth, a phwysau o ran cefnogi niferoedd cynyddol o bobl, gyda llai o gyllid i wneud hynny. Mae Cyngor Sir Ddinbych yn ymrwymedig i ddilyn dull gweithredu galluogol sy'n canolbwyntio ar ganlyniadau ac sy'n seiliedig ar gynnydd, sy'n gwneud y defnydd gorau o asedau a gallu pobl – gan ddarparu neu drefnu gwasanaethau ffurfiol/mwy hirdymor dim ond pan fo wirioneddol angen.

Gwasanaethau Cymorth Cymunedol Datganiad

Sefyllfa'r Farchnad a Bwriadau Comisiynu 2021 - 2024

Mae'n rhaid i'r canolbwynt fod ar gefnogi pobl i adeiladu ar eu cryfderau a'u gallu i nodi datrysiadau unigol, adeiladu rhwydweithiau cefnogi newydd, a chysylltu pobl â'r pethau sy'n bwysig iddyn nhw.

Mae nifer o wahanol feysydd gwasanaeth lle rydym ni'n comisiynu a darparu gofal a chymorth i oedolion sydd ag anableddau cymhleth:

5.2.1 Gwasanaethau dydd a chyfleoedd gwaith

Y sefyllfa bresennol;

- Mae gwasanaethau dydd a chyfleoedd gwaith yn darparu cymorth yn ystod yr wythnos waith sy'n canolbwyntio ar weithgareddau ystyrlon, fel arfer mewn amgylchedd gwaith. Mae'r rhain yn cael eu darparu'n fewnol, a'u comisiynu trwy ddarparwyr annibynnol (gan gynnwys mentrau cymdeithasol).
- Caiff taliadau uniongyrchol eu cynnig i unigolion i brynu eu cymorth cyfleoedd dydd/gwaith eu hunain hefyd. Mae defnyddio taliadau uniongyrchol yn rhan glir o'n cyfeiriad ar gyfer gwasanaethau dydd, ac rydym yn awyddus iawn i gynyddu'r cyfleoedd sydd ar gael ar gyfer cefnogaeth hunangyfeiriedig yn y maes hwn.
- Mae tua 215 o bobl yn cael eu cefnogi mewn lleoliadau gwasanaethau dydd neu gyfleoedd gwaith a ddarperir neu a gomisiynir. Mae 48% o'r rhain yn fewnol, caiff 34% eu cefnogi gan ddarparwyr allanol, ac mae 16% mewn lleoliadau nad ydynt yn canolbwyntio ar waith. Mae bron i chwarter (24%) holl fynychwyr y lleoliadau busnes mewnol yn 50 oed neu'n hŷn.
- Gall yr amrywiaeth o weithgareddau sydd ar gael fod yn gyfyngedig, yn enwedig yn Ne'r Sir, lle mae'r boblogaeth yn llai dwys.
- Weithiau, mae canolbwynt cyfyngedig ar ddatblygiad sgiliau a chynnydd, yn sicr gan gynnwys cynnydd i gyflogaeth am dâl 'go iawn', lle rydym yn gweld galw cynyddol gan bobl iau yn arbennig.
- Er bod cymorth arbenigol ar gyfer canfod swyddi/cyflogadwyedd ar gael i bobl ag anableddau dysgu, yn ogystal â gwasanaeth Sir Ddinbych yn Gweithio ledled y boblogaeth, mae nifer yr oedolion ag anableddau dysgu (sy'n hysbys i ni) sydd â swydd gyflogedig yn hynod o isel. Yn anffodus, mae hyn yn adlewyrchiad o'r darlun cenedlaethol.
- Gall fod yn anodd dod o hyd i weithgareddau addas a phriodol ar gyfer pobl ag awtistiaeth gweithrediad uchel – mae hon yn broblem ar draws y sir gyfan.

Gwasanaethau Cymorth Cymunedol Datganiad

Sefyllfa'r Farchnad a Bwriadau Comisiynu 2021 - 2024

- Mae rhai o'r lleoliadau busnes cyfleoedd gwaith mewnol presennol yn ei chael yn anodd ymdopi â'r galw newidiol, a lefelau cyfyngedig o ran ymreolaeth a chyfleoedd am grantiau a chyllid allanol. Yn dilyn adolygiad manwl diweddar, mae gwaith yn mynd rhagddo i ailedrych ar y gwasanaethau hyn, gyda golwg ar sicrhau eu bod yn cael eu moderneiddio a'u cynnal.
- Mae'r model menter gymdeithasol wedi gweithio'n dda i oedolion ag anableddau dysgu yng ngogledd Sir Ddinbych. Rydym yn comisiynu amrywiaeth dda o weithgareddau gyda'r mentrau cymdeithasol ar bris cystadleuol.

Beth sydd angen i ni ei ddatblygu a'i gomisiynu mewn gwasanaethau dydd a chyfleoedd gwaith;

- Yn y pen draw, rydym am weld cyfleoedd dydd/gwaith sy'n gweithio mewn ffordd hyblyg sy'n canolbwyntio ar unigolion; sy'n canolbwyntio ar gynnydd unigol (a allai gynnwys symud ymlaen at waith am dâl), adeiladu sgiliau, cymryd rhan weithredol mewn cymunedau lleol – ac sy'n darparu gweithgareddau amrywiol ac ymgysylltiol, sy'n addas i bobl ag amrywiaeth o anghenion a dyheadau.
- Hoffem weld canolbwynt ar ddatblygu a chefnogi cyfleoedd am waith am dâl. Bydd hyn yn cynnwys ystyried cyfleoedd ar gyfer datblygu rhaglenni arddull interniaeth, e.e. Prosiect SEARCH.
- Rydym hefyd am weld amrywiaeth fwy eang o weithgareddau ar gael i'r bobl sy'n byw yn Ne'r sir yn arbennig; y rhai sy'n ei chael yn anodd mewn lleoliad sy'n canolbwyntio ar waith, ac i bobl sy'n nesáu at oedran ymddeol.
- Byddwn yn parhau i gynnig a hyrwyddo taliadau uniongyrchol i alluogi pobl i gaffael eu cefnogaeth eu hunain, a byddwn yn monitro'r effaith ar ddarparwyr. Rydym yn annog darparwyr presennol a phosibl i ystyried y ffordd orau o ragweld, cefnogi ac ymateb i anghenion pobl sy'n caffael eu gwasanaethau eu hunain.
- Byddwn yn annog partneriaethau a/neu fentrau cymdeithasol newydd, a byddwn yn cefnogi ceisiadau am gyllid allanol lle mae'r rhain yn cyd-fynd ag anghenion a dyheadau unigolion a'r dull a amlinellir uchod.
- Hoffem weld model menter gymdeithasol yn cael ei ddatblygu ymhellach, yn enwedig mentrau bach mewn ardaloedd gwledig, a datblygiad cysyniadau newydd ac arloesol. Ar hyn o bryd, rydym yn edrych ar drefnu dau o'n gwasanaethau mewnol drwy gontract allanol, sy'n addas ar gyfer model o'r fath, yn ein barn ni.

Gwasanaethau Cymorth Cymunedol Datganiad Sefyllfa'r Farchnad a Bwriadau Comisiynu 2021 - 2024

5.2.2 Llety â chymorth

Y sefyllfa bresennol;

- Er bod nifer cymharol uchel o bobl ag anableddau cymhleth yn parhau i fyw yn y cartref teuluol, mae nifer gynyddol eisiau (ac angen) byw'n annibynnol.
- Yr ethos sy'n ategu llety â chymorth yw un sy'n hyrwyddo annibyniaeth, hawliau, lles a chynnydd unigol.
- Mae'r rhan fwyaf o lety â chymorth yn Sir Ddinbych yn cael ei ddarparu gan y sector annibynnol, gyda rhan fach yn cael ei ddarparu'n fewnol a gan y trydydd sector. Mae'r sector yn gymysgedd o sefydliadau bach a mawr, lleol a chenedlaethol, a rhai ohonynt yn sefydliadau nid-er-elw.
- Yn Sir Ddinbych, mae'r rhan fwyaf o bobl sy'n byw mewn llety â chymorth yn byw naill ai mewn cartref gofal neu mewn cynllun byw yn y gymuned ar hyn o bryd.
- Yn ddiweddar, rydym wedi contractio ein gwasanaeth Rhannu Bywydau gydag Awdurdod cyfagos. Rhagwelir na chaiff y contract hwn ei aildendro tan 2030.
- Er mai byw yn y gymuned yw'r model tai a ffefrir ar gyfer y rhan fwyaf o oedolion ag anableddau dysgu, nid yw hwn yn ddull sy'n addas i bawb. Mae'n rhaid i ni gydnabod y gall anghenion a dewisiadau pobl newid, a'u bod yn newid – a gall, a dylai, tenantiaid symud ymlaen lle bo'n briodol. Gallai hyn gynnwys adolygu anghenion pobl o ran tai i sicrhau bod lefel y gefnogaeth, y math o dai a'r lleoliad yn dal i fod yn iawn iddyn nhw.
- Byddwn ni'n adolygu anghenion pobl o ran tai yn rheolaidd gan ddefnyddio dull symud ymlaen. Mae hyn yn sicrhau bod unigolion wrth wraidd cynllunio gweithredol a chynllunio strategol, ac mae wedi bod yn llwyddiannus iawn – gyda chyfarfodydd amlddisgyblaethol misol a dull gweithredu tîm o ran mapio ac ymateb i anghenion newidiol, a datblygu dewisiadau tai newydd.
- Mae'r mwyafrif o leoliadau cartrefi gofal yn fesurau dros dro nes bydd tenantiaeth addas wedi'i sicrhau; fodd bynnag, mae nifer o bobl hŷn yn dal i fyw mewn cartrefi gofal yn dilyn lleoliadau hanesyddol, yn rhannol fel etifeddiaeth o gau Ysbyty Gogledd Cymru (ni fyddai symud yr unigolion hyn yn ddichonadwy nac er lles gorau'r unigolion hyn nawr).

Gwasanaethau Cymorth Cymunedol Datganiad

Sefyllfa'r Farchnad a Bwriadau Comisiynu 2021 - 2024

- Mewn lleoliadau byw yn y gymuned, bydd pobl fel arfer yn byw fel tenantiaid mewn tŷ a rennir, gyda chefnogaeth am dâl wedi'i darparu gan asiantaeth gofal cartref gofrestredig (trwy gontractau sy'n amodol ar brosesau tendro). Mae'n rhaid i bob cynllun llety â chymorth newydd 'hunan ariannu', o ran bod rhaid i gyfanswm cost y gwasanaeth cefnogi fod gyfwerth neu lai na chost bresennol neu gost a ragwelir darparu cefnogaeth ar gyfer yr unigolion a nodwyd.
- Yn Sir Ddinbych, ni chaiff y gwasanaeth cymorth ei ddarparu gan y landlord (ac nid yw'n gysylltiedig â'r landlord). Caiff gwasanaethau cymorth ar gyfer pob cynllun byw yn y gymuned newydd eu comisiynu trwy broses dendro a gytunwyd. Mae'r gwahaniaeth rhwng y landlord a'r darparwr cefnogaeth yn elfen bwysig o'n dull gweithredu – dylai unrhyw landlord neu ddarparwr posibl gysylltu â ni cyn gwneud unrhyw fuddsoddiadau neu benderfyniadau busnes, fel bod modd i ni egluro'r dull gweithredu hwn yn fanwl.
- Dros y ddwy flynedd nesaf, byddwn yn ail-dendro gwasanaethau Byw yn y Gymuned, ac ar hyn o bryd rydym yn ystyried opsiynau ar gyfer model posibl sy'n seiliedig ar glystyrau o ran caffael a darparu.
- Rydym wedi datblygu model tai sy'n galluogi pobl i gyfuno taliadau uniongyrchol i gaffael cefnogaeth unigol mewn tŷ a rennir.
- Rydym wedi datblygu canllaw staff tai â chymorth, er mwyn gwella'r broses ar gyfer unigolion, eu teuluoedd a'r staff. Bydd hyn yn osgoi oedi a gwagleoedd mewn lleoliadau byw yn y gymuned, gwneud y defnydd gorau o staff ac adnoddau ariannol, a sicrhau bod ystyriaeth briodol yn cael ei rhoi i gydweddoldeb tenantiaid bob amser.
- Er mwyn ein galluogi i ymateb i alw mewn modd strategol, rydym yn cynnal cofnod manwl o ddata anghenion o ran tai. Mae'r data hwn ar hyn o bryd yn dweud wrthym:
 - Byddai'n well gan tua hanner yr unigolion fyw yng ngogledd y Sir
 - Mae mwy na hanner y bobl wedi'u nodi fel rhai sydd angen tai o fath byw yn y gymuned (gydag angen am gefnogaeth amrywiol)
 - Mae galw am fodel llety â chymorth sy'n llai dwys o ran staff na chynlluniau byw yn y gymuned presennol. Mae tua chwarter o unigolion wedi'u nodi fel bod angen 'KeyRing plus' (h.y. mwy na KeyRing, ond llai na darpariaeth Byw yn y Gymuned presennol). Yr enw ar y model hwn yw 'cefnogaeth a rennir ar stepen eich drws'.
 - Mae rhai pobl angen neu am fyw ar eu pennau eu hunain, ond gallent rannu cefnogaeth.

Gwasanaethau Cymorth Cymunedol Datganiad Sefyllfa'r Farchnad a Bwriadau Comisiynu 2021 - 2024

Beth sydd angen i ni ei ddatblygu a'i gomisiynu mewn llety â chymorth;

- Byddwn ni'n parhau i gaffael gwasanaethau cynnal mewn lleoliadau byw yn y gymuned trwy fframwaith Cytundeb Byw â Chymorth Gogledd Cymru.
- Bydd mwy o ganolbwynt ar ganlyniadau o hyd (yn hytrach nag allbynnau) – caiff hyn ei adlewyrchu yn y manylebau gwasanaeth ar gyfer cynlluniau byw yn y gymuned newydd.
- Byddwn yn hyrwyddo annibyniaeth a chynnydd o ran llety â chymorth (e.e. trwy sefydlu cymelliadau a gytunwyd ar gyfer darparwyr, ar sail fesul achos).
- Byddwn ni'n datblygu cymelliadau ariannol ar gyfer arloesedd.
- Byddwn ni'n parhau i edrych ar sut gall cronni taliadau uniongyrchol weithio gyda chymorth a rennir.
- Byddwn ni'n parhau i weithio gyda Tai Sir Ddinbych a Landlordiaid Cymdeithasol Cofrestredig i ddatblygu tai addas, seiliedig ar denantiaethau, i ddiwallu anghenion a nodwyd (gan gynnwys 'prif ganolfan a lloerennau', 'cefnogaeth a rennir ar stepen eich drws', gofal ychwanegol a modelau a gefnogir gan dechnoleg gynorthwyol/teleofal).
- Byddwn ni'n parhau i symud oddi wrth leoliadau cartref gofal parhaol, oni bai mai dyma sydd ei eisiau ar yr unigolyn a'u teulu, ac mai dyma'r ffordd orau o ddiwallu eu hanghenion.
- Byddwn ni'n hyrwyddo Rhannu Bywydau (Lleoliadau Oedolion) fel dewis o ran tai.
- Dros y 2 flynedd nesaf, byddwn ni'n ail-dendro gwasanaethau cynnal byw yn y gymuned sydd wedi dod i ben, yn unol â Rheolau'r Weithdrefn Contractau.
- Byddwn ni'n defnyddio'r fframwaith byw â chymorth rhanbarthol ar gyfer pob contract yn y dyfodol.
- Mae iaith a diwylliant Sir Ddinbych yn bwysig – i rai dinasyddion, Cymraeg yw ei hiaith gyntaf a/neu eu dewis iaith. Byddwn ni'n comisiynu gwasanaethau sy'n gallu cefnogi pobl yn eu dewis iaith, ac rydym yn disgwyl i ddarparwyr fod ag ymwybyddiaeth a dealltwriaeth o'r diwylliant a'r iaith leol.

Gwasanaethau Cymorth Cymunedol Datganiad Sefyllfa'r Farchnad a Bwriadau Comisiynu 2021 - 2024

5.2.3 Cymorth gartref (wedi'i reoleiddio a heb ei reoleiddio)

Y sefyllfa bresennol;

- TMae'r boblogaeth sy'n heneiddio'n golygu y bydd pobl ag anableddau dysgu angen gofal a chefnogaeth wrth fynd yn hŷn.
- Yr ethos sy'n ategu'r ddarpariaeth hon yw un sy'n cefnogi annibyniaeth, lles, cynnydd unigol a lleihau'r galw am wasanaethau statudol mwy hirdymor lle bynnag bo'n bosibl. Mae'n rhaid i ofal cartref a chymorth gwaith prosiect ganolbwyntio ar ganlyniadau yn hytrach nag allbynnau hefyd.
- Caiff pob gofal cartref sydd wedi'i brynu yn y fan ar gyfer oedolion ag anableddau cymhleth eu caffael trwy'r trydydd sector a'r sector preifat trwy system broceriaeth gofal (ar wahân i mewn lleoliadau byw yn y gymuned). Caiff cyfraddau fesul awr eu penderfynu pan fydd darparwr yn gwneud cais a phan fydd wedi'i dderbyn i'r cytundeb fframwaith (tra bod cyfraddau mewn lleoliadau byw yn y gymuned yn cael eu cytuno fel rhan o'r broses dendro).
- Mae pedwardeg un o asiantaethau ar fframwaith Sir Ddinbych a allai ddarparu cymorth i oedolion ag anableddau dysgu; fodd bynnag, ni fyddai gan bob un y sgiliau i gefnogi oedolion ag anableddau dysgu o reidrwydd, nac yn dewis gwneud hynny.
- Mae mwy na hanner y bobl ag anableddau cymhleth rydym yn eu cefnogi yn byw yng ngogledd y sir.
- Mae'r bylchau hyn o ran darpariaeth yn ymwneud ag argaeledd yr asiantaethau, yn hytrach na'r mathau o anghenion maen nhw'n eu cefnogi.
- Mae galw am staff gofal cartref Cymraeg eu hiaith, yn enwedig yn ne'r sir. Er bod niferoedd yn isel, rydym yn gwybod bod hyn yn bwysig i'r unigolion hyn a'u teuluoedd. Rydym yn gwybod bod asiantaethau'n aml yn cael trafferth recriwtio staff Cymraeg eu hiaith.
- Rydym yn hwyluso cyfarfodydd gyda darparwyr gofal cartref i bobl ag anableddau cymhleth, ac mae cynrychiolaeth dda yn y cyfarfodydd hyn gan ddarparwyr, lechyd, a Thîm Anableddau Cymhleth Sir Ddinbych. Maen nhw'n darparu cyfle i gynrychiolwyr gyfnewid gwybodaeth a diweddariadau.

Gwasanaethau Cymorth Cymunedol Datganiad Sefyllfa'r Farchnad a Bwriadau Comisiynu 2021 - 2024

Beth sydd angen i ni ei ddatblygu a'i gomisiynu ar gyfer cymorth gartref (wedi'i reoleiddio a heb ei reoleiddio);

- Byddwn ni'n parhau i groesawu arloesedd a syniadau newydd. Gyda chyllid cyfyngedig ar gael i ysgogi mentrau i leihau galw hirdymor ar wasanaethau statudol, rydym yn arbennig o awyddus i glywed gan ddarparwyr sydd â chynigion creadigol a fyddai'n lleihau galw hirdymor ar wasanaethau statudol a chyflawni canlyniadau gwell i unigolion.
- Byddwn ni'n sicrhau bod cymorth yn canolbwyntio ar gyflawni canlyniadau, nid allbynnau.
- Byddwn ni'n hyrwyddo cysyniad cyfnewid sgiliau, e.e. bancio amser.
- Rydym am weld mwy o ddefnydd mwy creadigol o dechnoleg gynorthwyol i hyrwyddo annibyniaeth a lleihau dibyniaeth ar wasanaethau statudol.
- Byddwn ni'n annog mwy o ddefnydd o rwydweithiau anffurfiol ac adnoddau dinasyddion.
- Byddwn ni'n canolbwyntio ar gynnydd a mewnbwn, lle bo hynny'n ddichonadwy a phriodol – gyda chymorth wedi'i dapro wedi'i gytuno rhwng yr unigolion a'r bobl sy'n eu cefnogi.
- Rydym ni'n bwriadu parhau â'r cyfarfodydd bob chwarter â darparwyr fel dull o ddarparu gwybodaeth i ddarparwyr a darparu cyfle i drafod pryderon a datblygiadau.

5.2.4 Seibiant

Sylwch: Defnyddir y term seibiant yma i olygu cymorth dros nos neu gymorth tymor byr a ddarperir yn rhywle heblaw cartref y teulu, gyda bwriad o roi seibiant i'r teulu/gofalwr – cyfeirir at ragor o fanylion a mathau eraill o seibiant i ofalwyr dan bennod 5.3: Cymorth i Ofalwyr.

Y sefyllfa bresennol;

- Ar hyn o bryd, mae gennym drefniant gyda chartref gofal bach sy'n darparu seibiant dros nos. Caiff hyn ei adolygu yn y dyfodol.
- Rydym ni'n darparu lleoliadau seibiant yn y ddau gartref gofal a gaiff eu rhedeg gan yr Awdurdod Lleol.
- Mae gennym ddarpariaeth seibiant yn ein Tai Gofal Ychwanegol.

Gwasanaethau Cymorth Cymunedol Datganiad

Sefyllfa'r Farchnad a Bwriadau Comisiynu 2021 - 2024

- Ar hyn o bryd, rydym yn datblygu cynllun peilot ar gyfer osgoi arhosiad ysbyty / seibiant mewn partneriaeth â'n cynlluniau Tai Gwarchod. Bydd hyn yn sicrhau bod unedau llety yn Rhuthun a Chorwen ar gael ar gyfer ymyriadau cefnogaeth tymor byr. Caiff gofal a chymorth eu darparu gan ddarparwyr allanol a/neu ein tîm Ailalluogi mewnol fel a benderfynir trwy asesiad llawn a dull aml-ddisgyblaethol
- Lle bo'n briodol, rydym hefyd yn caffael cymorth gweithwyr prosiect ar gyfer gyda'r nos a phenwythnosau. Mae'n allweddol bod staff cymorth yn dilyn dull gweithredu sy'n dangos cynnydd.
- Caiff lleoliadau Rhannu Bywydau eu defnyddio weithiau ar gyfer seibiant. Rydym yn rhagweld mwy o ddefnydd o Rhannu Bywydau ar gyfer seibiant nawr bod gennym contract bloc gyda darparwr allanol.
- Fodd bynnag, caiff y rhan fwyaf o wasanaethau seibiant ei drefnu gan unigolion a'u teuluoedd trwy daliad uniongyrchol, gan gynnig amrywiaeth o ddewisiadau hyblyg a rhai sy'n canolbwyntio ar unigolion. Mae defnyddio taliadau uniongyrchol yn rhan glir o'n cyfeiriad ar gyfer gwasanaethau seibiant, ac rydym yn awyddus iawn i gynyddu'r cyfleoedd sydd ar gael ar gyfer cefnogaeth hunangyfeiriedig yn y maes hwn.

Beth sydd angen i ni ei ddatblygu a'i gomisiynu ar gyfer gwasanaethau seibiant;

- Rydym ni'n bwriadu edrych ar ffyrdd amgen o ddarparu seibiant (gan gynnwys hyrwyddo'r defnydd o ragor o leoliadau Rhannu Bywydau).
- Byddwn ni'n parhau i hyrwyddo'r defnydd o daliadau uniongyrchol fel y dewis a ffefrir ar gyfer caffael gwasanaethau seibiant. Rydym yn annog darparwyr presennol a phosibl i ystyried y ffordd orau o ragweld, cefnogi ac ymateb i anghenion pobl sy'n caffael eu gwasanaethau eu hunain.
- Byddwn ni'n gweithio gyda phartneriaid i gefnogi datblygiad dull gweithredu rhanbarthol ar gyfer anghenion seibiant cymhleth/arbenigol.

5.2.5 Eiriolaeth, ymgynghori a gwybodaeth

Y sefyllfa bresennol;

- Mae eiriolaeth yn un ffordd o alluogi unigolion ag anableddau cymhleth i gyfathrebu eu barn, ofnau, anghenion a phryderon, a gwneud yn siŵr eu bod yn cael eu clywed, yn y pen draw. Mae angen eiriolaeth 1:1 ar rai unigolion i'w helpu â phroblem neu sefyllfa benodol; mae'n bosibl y bydd angen eiriolaeth grŵp ar unigolion eraill er mwyn sicrhau bod eu llais yn cael ei glywed.

Gwasanaethau Cymorth Cymunedol Datganiad Sefyllfa'r Farchnad a Bwriadau Comisiynu 2021 - 2024

- Mae gwybodaeth hygyrch dda yn hanfodol hefyd ar gyfer unigolion a'u teuluoedd. Mae'r galw am wybodaeth yn newid o ran bod mwy o bobl yn cael gafael ar wybodaeth ar y rhyngwyd. Mae pobl ag anableddau dysgu a'u teuluoedd/gofalwyr hefyd yn cael mynediad i Bwyntiau Siarad rheolaidd y Tîm Anableddau Cymhleth mewn lleoliadau ar draws y sir.
- Yn Sir Ddinbych, caiff gwasanaethau eiriolaeth a gwybodaeth ffurfiol ar gyfer pobl ag anableddau cymhleth eu darparu gan ddau sefydliad annibynnol ar wahân.
 - Caiff hunan-eiriolaeth (gan gynnwys ymgynghori) a'r gwasanaeth eiriolaeth unigol eu darparu gan Gymdeithas Cyngori ac Adfocatiaeth Gogledd Cymru. Mae grwpiau hunan-eiriolaeth yn cwrdd mewn lleoliadau ar draws y sir ac maen nhw'n darparu cynrychiolaeth ar lefel Cymru gyfan. Mae aelodaeth o'r grwpiau hyn yn cael ei hannog.
 - Mae Cyswllt Sir Ddinbych yn darparu ymgynghoriad a gwybodaeth – cynhelir cyfarfodydd misol, a bydd aelodau'n darparu cynrychiolaeth o grwpiau allweddol. Maen nhw'n hyrwyddo aelodaeth o'u fforwm rhieni a gofalwyr.

Beth sydd angen i ni ei ddatblygu a'i gomisiynu ar gyfer eiriolaeth, ymgynghoriad a gwybodaeth;

- Rydym ni'n bwriadu parhau i ariannu eiriolaeth, cefnogaeth ymgynghori a darpariaeth gwybodaeth.
- Hoffem weld datblygiad grwpiau hunan-eiriolaeth Cymraeg eu hiaith.
- Hoffem weld rhagor o ddefnydd yn cael ei wneud o'r cyfryngau cymdeithasol a phlatfformau dros y we i alluogi pobl i gael llais a mynediad i wybodaeth leol a chenedlaethol.
- Lle bynnag bo'n ddichonadwy a phriodol, hoffem archwilio cyfleoedd ar gyfer dull gweithredu isranbarthol, er enghraifft, gyda'n cymdogion yng Nghonwy.

5.3 Cymorth i ofalwyr

Mae Deddf Gwasanaethau Cymdeithasol a Llesiant (Cymru) 2014 yn diffinio gofalwr fel person sy'n darparu gofal di-dâl i oedolyn neu blentyn.

Mae'r Ddeddf yn cryfhau hawliau statudol gofalwyr, gan olygu os oes gan ofalwyr anghenion sy'n gymwys am gefnogaeth, bod dyletswydd statudol ar yr awdurdod lleol i ddiwallu'r anghenion hynny.

Gwasanaethau Cymorth Cymunedol Datganiad Sefyllfa'r Farchnad a Bwriadau Comisiynu 2021 - 2024

Ar adeg ysgrifennu, mae Llywodraeth Cymru hefyd yn ymgynghori ar Gynllun Cenedlaethol i Ofalwyr. Fodd bynnag, rydym yn gwybod y gall gofalwyr wynebu rhwystrau yn eu bywydau bob dydd sy'n eu hatal rhag cael y gefnogaeth sydd ei hangen arnynt, ac rydym hefyd yn gwybod bod gofalu yn dod yn fwy cymhleth. Felly mae angen i gefnogaeth i ofalwyr yn y dyfodol fod yn fwy eang nag iechyd a gofal cymdeithasol, sy'n golygu bod angen ymateb wedi'i gydlynu ar draws y llywodraeth, yr awdurdod lleol, y trydydd sector a'r gymuned.

Yn Sir Ddinbych, mae nifer y gofalwyr di-dâl o bob oed yn cynyddu, a rhagwelir y bydd yn parhau i gynyddu. Mae'r ganran uchaf o ofalwyr di-dâl yng Ngogledd Cymru yn Sir Ddinbych – tua 13% o boblogaeth y sir. Roedd partneriaid a gofalwyr Sir Ddinbych yn rhan weithredol o ddatblygu Strategaeth Gofalwyr Rhanbarthol Gogledd Cymru 2018, ac maent wedi cytuno i'r cynnig i ofalwyr yng Ngogledd Cymru. Mae gofalwyr yn flaenoriaeth gorfforaethol hefyd. Rydym wedi ymrwmo i gomisiynu gwasanaethau i ofalwyr sy'n cynnal canolbwynt ar iechyd a lles, hyrwyddo cydgynhyrchiad a galluogi gofalwyr i gael mynediad i'w cymunedau.

Mae nifer o wahanol feysydd gwasanaeth a ffyrdd rydym ni'n comisiynu a darparu cymorth i ofalwyr:

5.3.1 Darpariaeth a ariennir gan grantiau a'r Gronfa Gofal Integredig

Y sefyllfa bresennol;

- Mae nifer o'r gwasanaethau sydd ar gael i ofalwyr wedi'u hariannu gan grant gyda sefydliadau trydydd sector, ac ar gael i bob gofalwr ar sail atgyfeiriad agored heb fod angen asesiad ffurfiol. Mae'r gwasanaethau hyn yn cynnwys gwybodaeth a chyfeirio, cefnogaeth ymarferol ac emosiynol (gan gynnwys cymorth un i un, cefnogaeth gan gymheiriaid a grwpiau) a hyfforddiant.
- Mae'r Gronfa Gofal Integredig (ICF) wedi helpu i yrru gweithio integredig rhwng y gwasanaethau cymdeithasol, iechyd a thai, ynghyd â phartneriaid y trydydd sector. Yn y blynyddoedd diweddar, cafodd cwmpas y gronfa ei estyn i gynnwys gofalwyr, ac mae rhai prosiectau bach wedi'u hariannu gyda chanolbwynt ar wella lles unigolion ag anghenion cefnogaeth a'u gofalwyr (e.e. prosiect garddio The Perennials Age Connect). Mae'r Gronfa Gofal Integredig wedi'i hestyn tan 2022 oherwydd yr effaith mae COVID-19 wedi'i chael ar brosiectau presennol a ariennir ganddi.

Gwasanaethau Cymorth Cymunedol Datganiad Sefyllfa'r Farchnad a Bwriadau Comisiynu 2021 - 2024

- Mae gwaith ymchwil yn dangos y gall gweithgareddau fel celf, gweithgareddau corfforol a chymdeithasol helpu i gefnogi iechyd meddwl gofalwr a helpu i atal unigrwydd ac unigedd.

Beth sydd angen i ni ei ddatblygu ar gyfer darpariaeth a ariennir gan grantiau a'r Gronfa Gofal Integredig ar gyfer gofalwyr;

- Bydd angen i ni weithio gyda darparwyr a ariennir gan grantiau i wella cofnodi a pharatoi ar gyfer y metrigau newydd (a gynigiwyd gan Lywodraeth Cymru) ar gyfer diwallu anghenion gofalwyr. Mae angen i wasanaethau ddangos gwerth cymdeithasol ac economaidd trwy gymysgedd o straeon cadarnhaol, data cywir am ofalwyr a mesurau gwerthuso. Bydd angen i asiantaethau'r trydydd sector a ariennir gan grantiau hefyd barhau i ddangos bod gwasanaethau gwerth gorau yn cael eu darparu.
- Byddwn ni'n parhau i adolygu grantiau/contractau'r trydydd sector i sicrhau bod pob darpariaeth yn cefnogi darpariaeth Deddf Gwasanaethau Cymdeithasol a Llesiant (Cymru) 2014, a'u bod yn ymateb i anghenion newidiol gofalwyr.
- Dros y flwyddyn nesaf, byddwn yn parhau i groesawu ceisiadau ar y cyd a chynigion am brosiectau bach ar gyfer cyllid y Gronfa Gofal Integredig, gan gynnwys i gwblhau prosiectau presennol y mae COVID-19 wedi amharu arnynt, ac ar gyfer prosiectau llai y gellir eu cwblhau yn ystod 2021-2022. Rydym ni'n rhagweld y caiff cronfa arall ei sefydlu yn 2022, er nad yw'r manylion wedi'u cadarnhau eto.

5.3.2 Gwybodaeth, cyngor ac ymgysylltiad

Y sefyllfa bresennol;

- Mae Un Pwynt Mynediad Sir Ddinbych, Pwyntiau Siarad a Thimau Adnoddau Cymunedol integredig yn chwarae rôl sylweddol o ran nodi gofalwyr, a'u cysylltu â'r wybodaeth a/neu gefnogaeth barhaus a allai fod eu hangen arnynt.
- Mae Grŵp Strategaeth Gofalwyr gweithredol yn Sir Ddinbych a gaiff ei gadeirio ar y cyd gan y trydydd sector, sy'n darparu cyfleoedd i glywed lleisiau gofalwyr a sicrhau bod pob math o ofalwr yn rhan o brosesau gwneud penderfyniadau.

Gwasanaethau Cymorth Cymunedol Datganiad Sefyllfa'r Farchnad a Bwriadau Comisiynu 2021 - 2024

- Caiff Gofalwyr Ifanc WCD eu comisiynu ar sail isranbarthol i eirioli ar ran gofalwyr ifanc a'u teuluoedd. Mae Gofalwyr Ifanc WCD hefyd yn cynnal grwpiau gofalwyr i ofalwyr ifanc gan weithio gydag ysgolion a cholegau hefyd. Caiff cefnogaeth arall i ofalwyr ifanc ei darparu trwy wasanaethau plant a theuluoedd. Amcangyfrifir bod tua 2000 o ofalwyr ifanc yn Sir Ddinbych – mae 350 o ofalwyr ifanc yn hysbys i'r gwasanaethau.
- Mae Asesiad o Anghenion Gofalwyr yn sgwrs 'Beth sy'n Bwysig' gydag Asesydd Gofalwyr wedi'i hyfforddi, a gaiff eu comisiynu gan Wasanaeth Gwybodaeth i Ofalwyr Gogledd Ddwyrain Cymru (GOGDdC). Mae'r asesiad yn canolbwyntio ar nodi a deall anghenion y gofalwr, edrych ar p'un a fyddai'r gofalwr yn fodlon parhau i ofalu, ac a fydd yn gallu gwneud hynny, a p'un a ydynt yn fodlon â'r gefnogaeth a ddarperir. Mae cyfraddau cwblhau asesiadau yn dweud wrthym bod nifer sylweddol o ofalwyr yn y sir nad ydym yn gwybod amdanynt.
- Mae GOGDdC hefyd yn darparu gwybodaeth, cyngor a chefnogaeth lefel is i ofalwyr, gan gymryd golwg cyfannol o'u sefyllfa.

Beth sydd angen i ni ei ddatblygu a'i gomisiynu ar gyfer gwybodaeth a chyngor;

- Mae'n rhaid i ni barhau i weithio i sicrhau bod gan ofalwyr fynediad at wybodaeth amserol o amrywiaeth o blatfformau/fformatau, gan gynnwys cefnogaeth ar-lein, er mwyn eu cynorthwyo yn eu rôl ofalu a'u cefnogi i gael bywyd eu hunain.
- Byddwn ni'n parhau i hyrwyddo Un Pwynt Mynediad, Pwyntiau Siarad a nifer y bobl sy'n manteisio ar asesiadau gofalwyr.
- Mae angen i ni sicrhau bod gofalwyr yn rhan o gyd-gynhyrchu a chynllunio pob gwasanaeth yn y dyfodol.
- Rydym am sefydlu a chynnwys cynnig atal cydgysylltiedig, gan gynnwys cefnogaeth a hyfforddiant ymarferol ac emosiynol – gan gefnogi gofalwyr i nodi eu hunain fel gofalwyr ar gam cynnar, meithrin cadernid, sgiliau a hyder, ac osgoi cyrraedd sefyllfaoedd argyfwng.
- Byddwn hefyd yn datblygu dulliau gweithredu sy'n cefnogi gofalwyr i gynllunio ar gyfer y tymor hir a dyfodol y tu hwnt i ofalu, ochr yn ochr â chefnogaeth ymarferol fel seibiannau a gweithgareddau cymdeithasol.
- Byddwn ni'n sefydlu llwybrau atgyfeirio clir a phriodol, lle mae angen symud ymlaen at wasanaethau mwy dwys.

Gwasanaethau Cymorth Cymunedol Datganiad Sefyllfa'r Farchnad a Bwriadau Comisiynu 2021 - 2024

5.3.3 Cymorth un i un

Y sefyllfa bresennol;

- Rydym ni'n comisiynu gwasanaeth Gweithiwr Cefnogi Gofalwyr mewn partneriaeth â Bwrdd Iechyd Prifysgol Betsi Cadwaladr (BIPBC) i gefnogi rhai sy'n gofalu am oedolion sy'n cael gwasanaethau gan y Tîm Triniaeth Cartref Iechyd Meddwl i Oedolion. Mae'n cynnig gwasanaeth am amser cyfyngedig i ofalwyr yn ystod yr ymyrraeth aciwt ar gyfer y person sy'n derbyn gofal. Trosglwyddir cefnogaeth tymor hir i'r gofalwr yn ôl i'r Tîmau Iechyd Meddwl Cymunedol a'r trydydd sector.
- Mae'r Gweithiwr Gofalwyr Iach yn seiliedig yn y tîm Un Pwynt Mynediad. Mae'n darparu gwasanaeth ar draws y sir i ofalwyr yn eu cartrefi, gyda chymorth un i un a mwy o ganolbwynt ar gynnal iechyd a lles y gofalwr ei hun. Gall y Gweithiwr Gofalwyr Iach hefyd roi cymorth un i un i ofalwyr nad ydynt yn gallu cwblhau'r hyfforddiant, yn enwedig mewn perthynas â symud a chodi mwy diogel, a gofal cefn da.

Beth sydd angen i ni ei ddatblygu a'i gomisiynu ar gyfer gwasanaethau cymorth un i un;

- Bydd y gwasanaethau cymorth allweddol hyn yn parhau i gael eu darparu, a byddwn yn parhau i fonitro galw ac anghenion newidiol.

5.3.4 Seibiant oddi wrth Ofalu

Y sefyllfa bresennol;

- Darperir Gwasanaethau Eistedd i ofalwyr sydd angen seibiant tymor byr rheolaidd i'w galluogi i barhau i ofalu, lle na ellir diwallu'r angen mewn unrhyw ffordd arall. Mae adolygiadau rheolaidd yn sicrhau bod y gwasanaeth yn briodol i ddiwallu anghenion y gofalwr a'r rhai sy'n derbyn gofal. Comisiynir pob gwasanaeth eistedd dan drefniadau prynu yn ôl y galw gyda'r trydydd sector a'r sector annibynnol. Gweithredir y broses frocera ar gyfer gofal cartref yn yr un ffordd â'r broses gaffael ar gyfer gwasanaethau eistedd.
- Codir tâl ar y person sy'n derbyn gofal am wasanaeth seibiant preswyl tymor byr ac mae'n destun cynllun gofal a chymorth i ddiwallu anghenion y person sy'n derbyn gofal. Mae'n cael ei gomisiynu ar gyfer yr unigolyn yn unol â'n proses gaffael am seibiant preswyl tymor byr.
- Ar hyn o bryd, rydym yn comisiynu Cynllun Pontio gan GOGDdC, sy'n cynnig cynllun hyblyg i ofalwyr ar gyfer seibiant tymor byr. Bydd gofalwyr yn cael taleb ar ôl asesiad gofalwyr, a gellir cyfnewid y daleb am wasanaethau.

Gwasanaethau Cymorth Cymunedol Datganiad

Sefyllfa'r Farchnad a Bwriadau Comisiynu 2021 - 2024

- Mae arosiadau seibiant ar gael i ofalwyr yng nghynlluniau Gofal Ychwanegol Sir Ddinbych hefyd. Gall gofalwyr gael seibiant yn y llety gwesteion, a gall yr unigolyn sy'n derbyn gofal aros am seibiant a chael y gofal a'r gefnogaeth a ddarperir ar y safle. Mae gofalwyr yn cael dewis a hoffent gael pryddau a chymryd rhan yn y gweithgareddau a ddarperir ar y safle.

Beth sydd angen i ni ei ddatblygu a'i gomisiynu ar gyfer seibiannau oddi wrth ofalu;

- Byddwn ni'n parhau i gynnig taliadau uniongyrchol unigol i ariannu seibiannau a byddwn yn annog rhagor o bobl i fanteisio ar yr adnodd hwn.
- Byddwn ni'n adolygu darpariaeth bresennol a dewisiadau ar gyfer seibiant/seibiannau byr.
- Rydym am i ofalwyr gael amrywiaeth o ddewisiadau i gael mynediad at seibiant o'u rôl ofalu, gan gynnwys modelau cefnogaeth arloesol, a dewisiadau hyblyg ar gyfer y tu allan i oriau swyddfa/penwythnosau, yn ystod adegau straen/argyfwng, a dewisiadau llety dros dro i ymateb i anghenion iechyd mwyfwy cymhleth yr unigolyn sy'n derbyn gofal. Hoffem hefyd sicrhau capasiti ar gyfer seibiannau ychwanegol i ofalwyr, gan gynnwys cefnogaeth i fynychu apwyntiadau.
- Hoffem weithio gyda darparwyr, wrth gyd-gynhyrchu â gofalwyr, i ddatblygu ac ehangu'r amrywiaeth o opsiynau sydd ar gael ar gyfer seibiant, fel rhan o gynnig cefnogaeth ataliol cydgysylltiedig.
- Byddem ni'n croesawu trafodaethau â darparwyr am fodelau posibl eraill o ran seibiant/seibiannau tymor byr, er enghraifft, cefnogaeth gyfeillio, capasiti gwirfoddolwyr ychwanegol, cynyddu'r defnydd o Rhannu Bywydau, seibiannau cefnogaeth gofal arbenigol ar gyfer unigolion ag anabledau/cyflyrau iechyd penodol, a gofal amgen (darparu seibiant i'r gofalwr trwy gefnogi'r unigolyn sy'n derbyn gofal yn eu cartref eu hunain).
- Byddwn ni'n parhau i gaffael gwasanaethau seibiant preswyl tymor byr trwy drefniadau prynu yn ôl y galw - nid ydym yn bwriadu contractio'r math hwn o wasanaeth fel bloc gan ei bod yn bwysig cynnal hyblygrwydd y ddarpariaeth ac ymateb i anghenion unigol.

Gwasanaethau Cymorth Cymunedol Datganiad Sefyllfa'r Farchnad a Bwriadau Comisiynu 2021 - 2024

5.3.5 Cymorth arall – ariannol, brys a hyfforddiant

Y sefyllfa bresennol;

- Caiff grantiau un tro eu darparu gan Gyngor Sir Ddinbych i brynu eitem neu wasanaeth i ddiwallu anghenion a aseswyd ar gyfer gofalwr. Fel rheol, darperir grantiau i brynu pethau fel nwyddau gwyn, therapïau cyfannol, seibiannau byr, gwasanaethau garddio a gwersi gyrru.
- Caiff cynllun Cardiau Argyfwng Gofalwyr ei reoli ar y cyd gan Gyngor Sir Ddinbych a sefydliad y trydydd sector. Mae'n rhoi rhywfaint o dawelwch meddwl i ofalwyr pan fyddant allan, gan ddarparu gwasanaeth ymateb i alwadau 24 awr trwy'r Un Pwynt Mynediad a gwasanaeth Ymateb i Argyfwng y tu allan i oriau swyddfa.
- Mae Cyngor Sir Ddinbych yn gwneud pob ymdrech i sicrhau bod hyfforddiant ar gael ac o fewn cyrraedd i ofalwyr. Mae rhywfaint o gyllid ar gael gan ein Grant Datblygu'r Gweithlu yn benodol i ariannu hyfforddiant i ofalwyr, a gaiff ei ddsbarthu'n gyffredinol mewn grantiau bach i sefydliadau'r trydydd sector sydd wedi nodi bylchau o ran hyfforddiant i ofalwyr. Yn y blynyddoedd diwethaf, rydym hefyd wedi gweithio gyda'r trydydd sector ac wedi agor ein cynlluniau hyfforddi staff ein hunain i ofalwyr, cyn belled bod cynnwys y cwrs yn briodol.

Beth sydd angen i ni ei ddatblygu a'i gomisiynu ar gyfer cymorth arall i ofalwyr;

- Bydd y gwasanaethau allweddol hyn yn parhau i gael eu darparu, a byddwn yn parhau i fonitro galw ac anghenion newidiol.

Mae tudalen hwn yn fwriadol wag

Appendix 2

Community Support Services Market Position Statement 2021-24

Well-being Impact Assessment Report


This report summarises the likely impact of the proposal on the social, economic, environmental and cultural well-being of Denbighshire, Wales and the world.

Assessment Number:	921
Brief description:	The Community Support Services (CSS) Market Position Statement (MPS) 2021-24 sets out CSS's offer to the market, and summarizes current needs and priorities - helping current/potential providers (including independent sector, third sector, not for profit and social enterprise) to develop and shape their care and support for adults in Denbighshire.
Date Completed:	Version: 0
Completed by:	
Responsible Service:	Community Support Services
Localities affected by the proposal:	Whole County,
Who will be affected by the proposal?	Adults (16+) who receive or who are eligible for care and/or support in Denbighshire. Current and prospective social care providers.
Was this impact assessment completed as a group?	Yes

IMPACT ASSESSMENT SUMMARY AND CONCLUSION

Before we look in detail at the contribution and impact of the proposal, it is important to consider how the proposal is applying the sustainable development principle. This means that we must act "in a manner which seeks to ensure that the needs of the present are met without compromising the ability of future generations to meet their own needs."

Score for the sustainability of the approach


 (3 out of 4 stars) Actual score : 32 / 36.

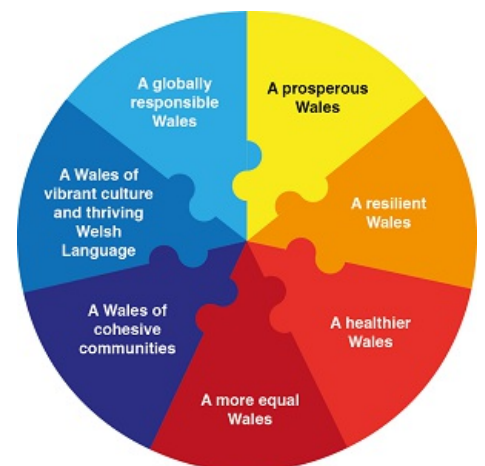
Summary for each Sustainable Development principle

Long term	Early intervention, prevention and sustainability are key principles underpinning Community Support Services' approach, very much reflected in the plans and priorities set out in this MPS.
Prevention	As previous, early intervention, prevention and sustainability are key principles upon which this MPS is based, and the MPS sets out new and creative directions and ways that we intend to explore and develop/commission.
Integration	Wellbeing is at the heart of our priorities, and the Social Services and Wellbeing Act remains the underpinning strategic driver of our commissioning plans and development activity in Community Support Services. Our MPS is also very much a reflection of a collaborative approach and ethos in CSS commissioning and strategic development.
Collaboration	The MPS is certainly the result of a collaborative effort, with the views of various internal and external teams/services gathered throughout the year helping to shape the plans and priorities therein, alongside various primary and secondary data sources capturing needs, wishes and demand.
Involvement	Co-production must be a cornerstone of how we develop and deliver our care and support services for adults in Denbighshire. Each service that we commission in line with this MPS will be co-produced with key stakeholders (including citizens) as far as possible, and meaningful engagement will take place as a minimum.

Summary of impact

Well-being Goals

A prosperous Denbighshire	Positive
A resilient Denbighshire	Positive
A healthier Denbighshire	Positive
A more equal Denbighshire	Positive
A Denbighshire of cohesive communities	Positive
A Denbighshire of vibrant culture and thriving Welsh language	Positive
A globally responsible Denbighshire	Positive



Main conclusions

Plans in line with this MPS will bring about a wide variety of positive impacts for adults with care and support needs in Denbighshire (including carers), social care providers, and wider communities. It

offers extensive scope for us to deliver against key corporate and other priorities, particularly around wellbeing, independence, greater opportunities for people who may experience disadvantage, and person-centred care and support.

Negative impacts mostly come down to uncertainty and stress created by re-tendering of services, and the impacts on the physical environment of any new build developments required. However, these risks can be mitigated to a large degree through adhering to policy and procedure; through working in true collaboration with key stakeholders, and through understanding the landscape and maximising the strengths of both local communities and social care providers.

The MPS provides a summary of how we plan and procure adult social care services, with details of how and why we are looking to commission/develop particular support services/approaches. Separate Wellbeing Impact Assessments will be required for individual significant developments/procurement exercises.

Evidence to support the Well-being Impact Assessment

- We have consulted published research or guides that inform us about the likely impact of the proposal
- We have involved an expert / consulted a group who represent those who may be affected by the proposal
- We have engaged with people who will be affected by the proposal

THE LIKELY IMPACT ON DENBIGHSHIRE, WALES AND THE WORLD

A prosperous Denbighshire

Overall Impact	Positive
Justification for impact	The MPS sets out how we intend to commission/develop services that will support the independence and wellbeing of, and greater opportunities for, adults in Denbighshire with care and support needs. Alongside this, we will be providing opportunities to the market, and working with providers to continue to develop their knowledge and skills.
Further actions required	Re-tendering provision will always be done in a carefully planned way, and in line with the Wellbeing of Future Generations Act, procurement regulations and our DCC Contract Procedure Rules. The CSS Contracts and Commissioning Team understand the importance of knowledge of the local landscape and culture, and work to ensure that smaller providers are not unfairly disadvantaged during tender opportunities, e.g. through providing information, meet the buyer opportunities, and encouraging partnership bids. Our tender specifications and evaluations also put a large emphasis on quality, and ensure as far as possible that providers will put staff in place with the appropriate knowledge and skill set to deliver the best care and support, and who can continue to access learning and development opportunities. We also of course ensure that any TUPE opportunities are captured in accordance with the law. When it comes to accommodation-based support provision, we will always ensure that we make the best use of existing sites where possible, and any new developments required will be done so responsibly and sustainably, and in line with the Local Development Plan.

Positive impacts identified:

A low carbon society	<p>One of our priorities is supporting people to use different technologies to meet their outcomes and stay connected, both during and post-the Covid-19 crisis. This should have a positive impact in terms of reducing the need for car travel/public transport for face to face sessions (where appropriate, and in accordance with individual needs and wishes).</p> <p>Another key priority is developing a greater range of care and support for people in more rural areas of Denbighshire, which should help to minimise the need for long car/public transport journeys for some.</p>
Quality communications, infrastructure and transport	With all supported living developments we will make the best use of previously developed land and existing buildings, in locations with good public transport links. Digital inclusion will also be a key focus in delivering our priority of supporting more people to use different technologies to meet their outcomes and keep connected.

Economic development	<p>The MPS sets out several opportunities to maximise social value and community benefits, which will be explored for each new procurement exercise. For example, re-tendering Community Living Services will offer new opportunities to the market and the chance to explore social value and community benefits attached to this provision.</p> <p>Getting our adult social care and support services right will help to reduce socio-economic disadvantage through enabling people to live as fulfilling and independent a life as possible, e.g. through embedding a progression approach and supporting more people with learning disabilities into paid work. Having a broad range of supported living and other services that reduce/prevent reliance on statutory/more formal care and support both promotes greater independence and wellbeing, and allows us to work more efficiently and help more people who need our support.</p>
Quality skills for the long term	<p>Many of our current and future developments in line with the MPS are set up to support people to develop practical life and work skills, and behaviours that will support their health and wellbeing, as well as employment opportunities. The MPS also emphasises the importance of developing and embedding key skills, including person-centred practice.</p> <p>We know that we need to concentrate on recruitment and training, ensuring staff teams who are skilled and positive, with an understanding of what's important to the individuals they support, and with inspiring managers.</p> <p>The MPS sets out a commitment to put forward, as a high priority, a request for specific training to assist care home providers to offer more specialist services such as EMH care.</p> <p>Training opportunities will continue to be provided to carers, and the Healthy Carers Worker provides carers who have been unable to attend training sessions with one to one training support, particularly around safer moving and handling, and good back care.</p>
Quality jobs for the long term	<p>Getting our adult social care and support services right will help to reduce socio-economic disadvantage through enabling people to live as fulfilling and independent a life as possible, e.g. through embedding a progression approach and supporting more people with learning disabilities into paid work. This will include working closely with colleagues in Working Denbighshire, considering opportunities for development of internship style programmes, e.g. Project SEARCH.</p>
Childcare	<p>Supporting people to use different kind of technologies to meet their outcomes and stay connected and supported may reduce the need for physical attendance/face to face in certain contexts, which may reduce the childcare burden for some.</p>

Negative impacts identified:

A low carbon society	<p>Meeting some priorities, e.g. around extra care, will require new building developments.</p>
Quality communications, infrastructure and transport	
Economic development	<p>Re-tendering provision can cause disruption and uncertainty to existing providers.</p>
Quality skills for the long term	<p>Re-tendering provision can run the risk losing the knowledge and skills of existing providers who may be unsuccessful for tender opportunities.</p>

Quality jobs for the long term	Re-tendering provision can of course run the risk of redundancies for existing providers.
Childcare	

A resilient Denbighshire

Overall Impact	Positive
Justification for impact	The need to develop new sites for e.g. Extra Care Housing is likely to be the only area in which the MPS poses potential negative consequences for physical environments, however these will be mitigated as far as possible, as below. A number of our plans and priorities should also directly help to reduce the need for car/public transport travel for some.
Further actions required	When it comes to accommodation-based support provision, we will always ensure that we make the best use of existing sites where possible, and any new developments required will be done so responsibly and sustainably, and in line with the Local Development Plan.

Positive impacts identified:

Biodiversity and the natural environment	
Biodiversity in the built environment	
Reducing waste, reusing and recycling	
Reduced energy/fuel consumption	<p>One of our priorities is supporting people to use different technologies to meet their outcomes and stay connected, both during and post-the Covid-19 crisis. This should have a positive impact in terms of reducing the need for car travel/public transport for face to face sessions (where appropriate, and in accordance with individual needs and wishes).</p> <p>Another key priority is developing a greater range of care and support for people in more rural areas of Denbighshire, which should help to minimise the need for long car/public transport journeys for some.</p>
People's awareness of the environment and biodiversity	
Flood risk management	

Negative impacts identified:

Biodiversity and the natural environment	Meeting some priorities, e.g. around extra care, will require new building developments.
Biodiversity in the built environment	Meeting some priorities, e.g. around extra care, will require new building developments.
Reducing waste, reusing and recycling	
Reduced energy/fuel consumption	
People's awareness of the environment and biodiversity	

Flood risk management	
------------------------------	--

A healthier Denbighshire

Overall Impact	Positive
Justification for impact	Wellbeing is at the heart of our priorities, and the Social Services and Wellbeing Act remains the underpinning strategic driver of our commissioning plans and development activity in Community Support Services. The MPS sets out how, in a wide variety of ways, we will develop/commission care and support services that promote physical and mental health and wellbeing, including in accommodation and community-based settings.
Further actions required	We can ensure that re-tendering services will cause as little stress and disruption as possible through engagement and information sharing, and ensuring that any transitions to new providers are managed extremely carefully, with adequate time allocated to do so.

Positive impacts identified:

A social and physical environment that encourage and support health and well-being	Wellbeing is at the heart of our priorities, and the Social Services and Wellbeing Act remains the underpinning strategic driver of our commissioning plans and development activity in Community Support Services. The MPS sets out how, in a wide variety of ways, we will develop/commission care and support services that promote physical and mental health and wellbeing, including in accommodation and community-based settings. This will include, for example, remodelling and modernising traditional day services and residential care settings, and ensuring that more settings are better able to support individuals with more complex needs, including physical disabilities and complex mental health support needs.
Access to good quality, healthy food	Much of our care and support provision supports people in the areas of healthy eating, cooking well on a budget, food shopping etc.
People's emotional and mental well-being	The MPS sets out how, in a wide variety of ways, we will develop/commission care and support services that promote mental health and wellbeing. This will include, for example, continuing to develop our offer for carers to support their wellbeing, and remodelling/modernising care/support settings to ensure that more settings are able to support individuals with more complex needs, including mental health support needs, incl. dementia.
Access to healthcare	<p>The MPS sets out a number of ways we are working closely with BCU to develop care and support provision. This includes plans to work with BCU on a regional whole systems approach to domiciliary care, concentrating on outcomes focus, workforce well-being and development, organisational sustainability, and exploration of different commissioning models. We will also be working in partnership with BCUHB to develop a greater range of care and support in some more rural areas of the county.</p> <p>We will also continue to develop our offer for carers to support their health and wellbeing.</p>

Participation in leisure opportunities	<p>As part of remodelling and modernising our day services, as well as encouraging the more creative use of direct payments, we want to see people being able to access a broader range of meaningful and engaging activities. We are looking for a delivery model that will be outcomes-focused, with a reablement ethos; that offers meaningful activities, and ultimately a focus on the wellbeing, individuality, choice, dignity and strengths of each citizen. This should include promotion of positive risk taking, and the use assistive technologies where possible.</p> <p>We also know that that activities such as arts, physical and social activities can help to support carers' mental health and help to prevent loneliness and isolation, and we will continue to develop such resources/support offers.</p>
---	---

Negative impacts identified:

A social and physical environment that encourage and support health and well-being	
Access to good quality, healthy food	
People's emotional and mental well-being	Re-tendering services can cause risk and uncertainty for both citizens and providers.
Access to healthcare	
Participation in leisure opportunities	

A more equal Denbighshire

Overall Impact	Positive
Justification for impact	<p>Many of our commissioned services are specifically designed for individuals with certain protected characteristics, e.g. disability and age (services for older people). We also ensure, through tender processes, clear specification requirements and regular monitoring throughout the year, that our services are accessible to people with all protected characteristics, and that equality of opportunity is a key part of all of our ethos.</p> <p>Continuing to develop our services in a wide variety of ways as set out in the MPS for older people, people with physical/sensory disabilities, and people with complex disabilities (learning disabilities, acquired brain injury and autism) will help to improve opportunities and wellbeing for individuals with these specific characteristics.</p>
Further actions required	We will continue to ensure, through tender processes, clear specification requirements and regular monitoring throughout the year, that our services are accessible to people with all protected characteristics, and that equality of opportunity is a key part of all of our ethos. Promoting the uptake and creativity of use of direct payments/support budgets should also enable more people to meet their outcomes in ways that they feel are right for them and their specific needs and circumstances.

Positive impacts identified:

<p>Improving the well-being of people with protected characteristics. The nine protected characteristics are: age; disability; gender reassignment; marriage or civil partnership; pregnancy and maternity; race; religion or belief; sex; and sexual orientation</p>	<p>Many of our commissioned services are specifically designed for individuals with certain protected characteristics, e.g. disability and age (services for older people). We also ensure, through tender processes, clear specification requirements and regular monitoring throughout the year, that our services are accessible to people with all protected characteristics, and that equality of opportunity is a key part of all of our ethos.</p> <p>Promoting the uptake and creativity of use of direct payments/support budgets should also enable more people to meet their outcomes in ways that they feel are right for them and their specific needs and circumstances.</p> <p>Continuing to develop our services in a wide variety of ways as set out in the MPS for older people, people with physical/sensory disabilities, and people with complex disabilities (learning disabilities, acquired brain injury and autism) will help to improve opportunities and wellbeing for individuals with these specific characteristics.</p>
<p>People who suffer discrimination or disadvantage</p>	<p>Carers are a significant priority area set out in the MPS, and we will continue to develop our service offers in a wide variety of ways to improve the health and wellbeing of carers, including through the provision of information, advice and support, and a variety of respite options.</p> <p>We will also develop a greater range of care and support for people in more rural areas of Denbighshire, and ensure that our commissioned services can support people in the language of their choice.</p> <p>Promoting the uptake and creativity of use of direct payments/support budgets should also enable more people to meet their outcomes in ways that they feel are right for them and their specific needs and circumstances.</p>
<p>People affected by socio-economic disadvantage and unequal outcomes</p>	<p>Getting our adult social care and support services right will help to reduce socio-economic disadvantage through enabling people to live as fulfilling and independent a life as possible, e.g. through embedding a progression approach and supporting more people with learning disabilities into paid work. This will include working closely with colleagues in Working Denbighshire, considering opportunities for development of internship style programmes, e.g. Project SEARCH.</p> <p>Promoting the uptake and creativity of use of direct payments/support budgets should also enable more people to meet their outcomes in ways that they feel are right for them and their specific needs and circumstances.</p>
<p>Areas affected by socio-economic disadvantage</p>	<p>We will develop a greater range of care and support for people in more rural areas of Denbighshire, and ensure that our commissioned services can support people in the language of their choice. We will also continue to monitor need and demand on a geographical basis in Denbighshire, to identify where any areas may be disadvantaged when it comes to accessing the care/support they need.</p>

Negative impacts identified:

Improving the well-being of people with protected characteristics. The nine protected characteristics are: age; disability; gender reassignment; marriage or civil partnership; pregnancy and maternity; race; religion or belief; sex; and sexual orientation	
People who suffer discrimination or disadvantage	
People affected by socio-economic disadvantage and unequal outcomes	
Areas affected by socio-economic disadvantage	

A Denbighshire of cohesive communities

Overall Impact	Positive
Justification for impact	Safeguarding is a cornerstone of our approach in CSS and our commissioned services, and the MPS sets out how, in a wide variety of ways, we will develop/commission services to ensure that citizens across the county can access the right care and support for their needs, to promote wellbeing, safety and independence.
Further actions required	When it comes to accommodation-based support provision, we will always ensure that we make the best use of existing sites where possible, and any new developments required will be done so responsibly and sustainably, and in line with the Local Development Plan.

Positive impacts identified:

Safe communities and individuals	Safeguarding is a cornerstone of our approach in CSS and our commissioned services, and the MPS sets out how, in a wide variety of ways, we will develop/commission services to ensure that citizens can access the right care and support for their needs, to promote wellbeing, safety and independence.
Community participation and resilience	Co-production is a key underpinning priority set out in the MPS - it must be a vital part of how we develop and deliver our care and support services for adults in Denbighshire. Each service that we commission in line with this MPS will be co-produced with key stakeholders (including citizens) as far as possible, and meaningful engagement will take place as a minimum.
The attractiveness of the area	

Connected communities	<p>A key priority is developing a greater range of care and support for people in more rural areas of Denbighshire. Promoting the uptake and creativity of use of direct payments/support budgets should also enable more people to stay connected with others and their communities in ways that suit their specific needs and circumstances.</p> <p>Good public transport links are important for all of our supported living developments. Digital inclusion will also be a key focus in delivering our priority of supporting more people to use different technologies to meet their outcomes and keep connected.</p>
Rural resilience	A key priority is developing a greater range of care and support for people in more rural areas of Denbighshire.

Negative impacts identified:

Safe communities and individuals	
Community participation and resilience	
The attractiveness of the area	Meeting some priorities, e.g. around extra care, will require new building developments.
Connected communities	
Rural resilience	

A Denbighshire of vibrant culture and thriving Welsh language

Overall Impact	Positive
Justification for impact	We will be developing a greater range of care and support for people in more rural areas of Denbighshire, and ensuring (e.g. through tender processes, monitoring and training) that our commissioned services can support people in the language of their choice.
Further actions required	.

Positive impacts identified:

People using Welsh	We will be developing a greater range of care and support for people in more rural areas of Denbighshire, and ensuring (e.g. through tender processes, monitoring and training) that our commissioned services can support people in the language of their choice.
Promoting the Welsh language	As above.
Culture and heritage	As part of remodelling and modernising our day services, as well as encouraging the more creative use of direct payments, we want to see people being able to access a broader range of meaningful and engaging activities, including those that will promote and enhance our culture and heritage.

Negative impacts identified:

People using Welsh	
Promoting the Welsh language	
Culture and heritage	

A globally responsible Denbighshire

Overall Impact	Positive
Justification for impact	Robust procurement and monitoring activity ensures that all of our developments and services adhere to key law, policy and procedure. Re-tendering provision will provide opportunities for community benefits and social value to be achieved. Collaboration with key partner agencies is a vital part of our approach to achieving ultimately more effective and efficient care and support services.
Further actions required	Tendering will always be done in a carefully planned way, and in line with the Wellbeing of Future Generations Act, procurement regulations and our DCC Contract Procedure Rules. The CSS Contracts and Commissioning Team understand the importance of knowledge of the local landscape and culture, and work to ensure that smaller providers are not unfairly disadvantaged during tender opportunities, e.g. through providing information, meet the buyer opportunities, and encouraging partnership bids. Our tender specifications and evaluations also put a large emphasis on quality. We will continue to encourage and facilitate further development and uptake of direct payments, and have recently introduced pre-paid cards to help individuals, families, carers, and providers to overcome some of the barriers. We encourage existing and potential providers to consider how best to support and respond to the needs of people who are procuring their own services.

Positive impacts identified:

Local, national, international supply chains	Re-tendering provision will provide opportunities for community benefits and social value to be achieved. Tendering will always be done in a carefully planned way, and in line with the Wellbeing of Future Generations Act, procurement regulations and our DCC Contract Procedure Rules. The CSS Contracts and Commissioning Team understand the importance of knowledge of the local landscape and culture, and work to ensure that smaller providers are not unfairly disadvantaged during tender opportunities, e.g. through providing information, meet the buyer opportunities, and encouraging partnership bids. Our tender specifications and evaluations also put a large emphasis on quality.
Human rights	<p>Robust procurement and monitoring activity ensures that all of our developments and services adhere to law, policy and procedure in respect of employment practices, standards of working conditions and contracts, health and safety, bullying and harassment etc.</p> <p>Safeguarding is also a cornerstone of our approach in CSS and our commissioned services, and the MPS sets out how, in a wide variety of ways, we will develop/commission services to ensure that citizens can access the right care and support for their needs, to promote wellbeing, safety and independence.</p>
Broader service provision in the local area or the region	As is clearly set out in the MPS, CSS must work collaboratively with colleagues across health and broader social care services to achieve our plans and priorities. Through partnership working and developing robust early intervention and prevention approaches, we will seek to achieve a reduction in demand on statutory services, and a more streamlined, joined up approach to care/support delivery across organisations.

Reducing climate change	<p>One of our priorities is supporting people to use different technologies to meet their outcomes and stay connected, both during and post-the Covid-19 crisis. This should have a positive impact in terms of reducing the need for car travel/public transport for face to face sessions (where appropriate, and in accordance with individual needs and wishes).</p> <p>Another key priority is developing a greater range of care and support for people in more rural areas of Denbighshire, which should help to minimise the need for long car/public transport journeys for some.</p>
--------------------------------	--

Negative impacts identified:

Local, national, international supply chains	Re-tendering services will have a negative impact on any providers who may lose contracts.
Human rights	
Broader service provision in the local area or the region	Direct payments/support budgets may reduce demand for more traditional contracted services.
Reducing climate change	Meeting some priorities, e.g. around extra care, will require new building developments.

Mae tudalen hwn yn fwriadol wag

Adroddiad i'r	Pwyllgor Craffu Partneriaethau
Dyddiad y cyfarfod	15 Ebrill 2021
Swyddog Arweiniol	Rhian Evans - Cydlynnydd Craffu
Awdur yr Adroddiad	Rhian Evans - Cydlynnydd Craffu
Teitl	Rhaglen Waith Craffu

1. Am beth mae'r adroddiad yn sôn?

Mae'r adroddiad yn gofyn i'r Pwyllgor Craffu Partneriaethau adolygu ei raglen gwaith i'r dyfodol drafft. Wrth wneud hyn gofynnir i'r Pwyllgor adlewyrchu ar oblygiadau'r ffocws ar weithrediadau critigol i fusnes yn ystod cyfnod argyfwng y pandemig COVID -19 a'r gwaith sy'n digwydd neu'n cael ei gynllunio dan y trefniadau adfer, tra ar yr un pryd yn cadw mewn côf yr eitemau busnes hynny oedd eisoes ar ei raglen gwaith cyn y pandemig.

2. Beth yw'r rheswm dros wneud yr adroddiad hwn?

Gofyn i'r Pwyllgor adolygu a chytuno ar ei raglen gwaith i'r dyfodol, a rhoi'r wybodaeth ddiweddaraf i aelodau ar faterion perthnasol.

3. Beth yw'r Argymhellion?

Bod y Pwyllgor yn:

- 3.1 ystyried yr wybodaeth a ddarparwyd ac yn cymeradwyo, diwygio neu'n newid ei raglen gwaith i'r dyfodol fel y gwêl yn briodol; ac
- 3.2 cytuno ar y prif bwyntiau neu'r themau o'r cyfarfod hwn y dymuna dynnu sylw atynt trwy'r wasg a/neu'r cyfryngau cymdeithasol.

4. Manylion yr Adroddiad

- 4.1 Mae Adran 7 Cyfansoddiad Cyngor Sir Ddinbych yn nodi cylch gorchwyl, swyddogaethau ac aelodaeth pob Pwyllgor Craffu, yn ogystal â rheolau gweithdrefnau a trafodaethau.
- 4.2 Mae'r Cyfansoddiad yn amodi bod yn rhaid i bwyllgorau craffu'r Cyngor osod, ac adolygu'n rheolaidd, rhaglen ar gyfer eu gwaith i'r dyfodol. Trwy adolygu a blaenoriaethu materion, gall aelodau sicrhau bod y rhaglen waith yn cyflwyno agenda a arweinir gan yr aelodau.
- 4.3 Arfer sydd wedi'i fabwysiadu yn Sir Ddinbych ers nifer o flynyddoedd yw bod pwyllgorau craffu'n cyfyngu ar nifer yr adroddiadau a ystyrir mewn unrhyw gyfarfod i uchafswm o bedwar, yn ogystal ag adroddiad rhaglen waith y Pwyllgor ei hun. Nod y dull hwn yw hwyluso trafodaeth fanwl ac effeithiol ar bob pwnc.
- 4.4 Yn y blynyddoedd diweddar mae Llywodraeth Cymru (LIC) ac Archwilio Cymru (AC) wedi tynnu sylw at yr angen i gryfhau rôl craffu ar draws llywodraeth leol a gwasanaethau cyhoeddus yng Nghymru, gan gynnwys defnyddio craffu fel modd o ymgysylltu â phreswylwyr a defnyddwyr gwasanaeth. O hyn allan, disgwylir i graffu ymgysylltu'n well ac yn amlach â'r cyhoedd gyda bwriad i sicrhau penderfyniadau gwell a fydd yn y pen draw yn arwain at well canlyniadau i ddinasyddion. Bydd AC yn mesur effeithiolrwydd craffu wrth gyflawni'r disgwyliadau hyn.
- 4.5 Gan ystyried y weledigaeth genedlaethol ar gyfer craffu a chanolbwyntio ar yr un pryd ar flaenoriaethau lleol, gwnaeth y Grŵp Cadeiryddion ac Is-gadeiryddion Craffu (GCIGC) argymhell yn ddiweddar y dylai pwyllgorau craffu'r Cyngor, wrth benderfynu ar eu rhaglenni gwaith, ganolbwyntio ar y meysydd allweddol canlynol:
- arbedion ar y gyllideb;
 - cyflawni Amcanion y Cynllun Corfforaethol (gyda phwyslais arbennig ar y modd o'u cyflawni yn ystod cyfnod o galedi ariannol);
 - unrhyw eitemau eraill a gytunwyd gan y Pwyllgor Craffu (neu'r GCIGC) fel blaenoriaeth uchel (yn seiliedig ar y meini prawf profion 'PAPER' - gweler ochr gefn y 'Ffurflen Cynnig gan Aelodau' yn Atodiad 2);
 - Materion brys, na ragwelwyd neu flaenoriaeth uchel; a

- Cefnogi gwaith adfer y Cyngor mewn perthynas ag effeithiau'r argyfwng COVID-19 ar wasanaethau'r Cyngor, yr economi leol a chymunedau'r sir

4.6 Ffurflenni Cynnig ar gyfer Craffu

Fel y crybwyllwyd ym mharagraff 4.2 uchod, mae Cyfansoddiad y Cyngor yn gofyn i bwyllgorau craffu baratoi ac adolygu rhaglen ar gyfer eu gwaith i'r dyfodol. Er mwyn cynorthwyo'r broses o flaenoriaethu adroddiadau, os yw'r swyddogion o'r farn fod pwnc yn haeddu'r amser i gael ei drafod ar raglen fusnes y Pwyllgor, mae'n rhaid iddynt wneud cais ffurfiol i'r Pwyllgor i ystyried derbyn adroddiad ar y pwnc hwnnw. Gwneir hyn trwy gyflwyno 'ffurflen gynnig' sy'n egluro pwrpas, pwysigrwydd a chanlyniadau posibl y pynciau a awgrymir. Does dim un ffurflen gynnig wedi dod i law gan swyddogion i'w ystyried yn y cyfarfod cyfredol.

- 4.7 Er mwyn gwneud gwell defnydd o amser craffu drwy ganolbwyntio adnoddau pwyllgorau i archwilio testunau'n fanwl, gan ychwanegu gwerth drwy'r broses o wneud penderfyniadau a sicrhau gwell canlyniadau ar gyfer preswylwyr, penderfynodd y GCIGC y dylai'r aelodau, yn ogystal â swyddogion, lenwi 'ffurflenni cynnig ar gyfer craffu' yn amlinellu pam eu bod yn credu y byddai'r testun yn elwa o fewnbwn craffu. Mae copi o'r 'ffurflen gynnig gan aelod' i'w gweld yn Atodiad 2. Mae ochr gefn y ffurflen hon yn cynnwys siart lif sy'n rhestru'r cwestiynau y dylai aelodau eu hystyried wrth baratoi i gynnig eitem ar gyfer craffu, ac y dylai pwyllgorau eu gofyn wrth benderfynu ar addasrwydd testun i'w gynnwys ar y rhaglen gwaith i'r dyfodol craffu. Os, ar ôl cwblhau'r broses hon, y penderfynir nad yw'r testun yn addas i'w archwilio'n ffurfiol gan bwyllgor craffu, yna gellir ystyried dulliau eraill o rannu'r wybodaeth neu archwilio'r mater e.e. darparu 'adroddiad gwybodaeth', neu os yw'r mater yn un o natur leol gellir ei archwilio gan y Grŵp Ardal Aelodau (GAA) perthnasol. Ni fydd unrhyw eitemau'n cael eu cynnwys ar raglen gwaith i'r dyfodol heb lenwi 'ffurflen gynnig ar gyfer craffu' a derbyn cymeradwyaeth i'w gynnwys ar y rhaglen gan y Pwyllgor neu'r GCIGC. Mae cymorth ar gael i lenwi'r ffurflenni gan y Cydlynnydd Craffu.

Gwasanaethau Methiant y Galon yn Sir Ddinbych a'i effaith ar Wasanaethau Gofal Cymdeithasol y Cyngor

- 4.8 Mae'r eitem uchod wedi'i hamserlennu ar raglen waith y Pwyllgor fel 'Eitem ar Gyfer y Dyfodol' ers cryn amser, ond heb ddyddiad penodol ar gyfer ei chyflwyniad.

Erbyn hyn mae'r Bwrdd Iechyd wedi cadarnhau y dylai fod mewn sefyllfa i gynrychiolwyr fynychu cyfarfod o'r Pwyllgor i drafod ei gynlluniau yn y maes hwn ar 8 Gorffennaf 2021 (gweler Atodiad 1)

Rhaglen Gwaith i'r Dyfodol y Cabinet

- 4.9 Wrth benderfynu ar eu rhaglen gwaith i'r dyfodol mae'n bwysig fod pwyllgorau craffu yn ystyried amserlen rhaglen waith y Cabinet. At y diben hwn, mae copi o rhaglen gwaith i'r dyfodol y Cabinet ynghlwm yn Atodiad 3.

Datblygiad Penderfyniadau'r Pwyllgor

- 4.10 Yn Atodiad 4 o'r adroddiad hwn mae tabl yn crynhoi penderfyniadau diweddar y Pwyllgor ac yn cynghori'r aelodau ar ddatblygiadau yn sgil y penderfyniadau.

Grŵp Cadeiryddion ac Is-Gadeiryddion Craffu

- 5.1 Dan drefniadau craffu'r Cyngor mae'r Grŵp Cadeiryddion ac Is-gadeiryddion Craffu (GCIGC) yn gweithredu fel pwyllgor cydlynu. Cyfarfu'r Grŵp ar 11 Mawrth 2021. Yn y cyfarfod hwnnw gofynnodd y Grŵp i'r Pwyllgor hwn ystyried yr adroddiad ar 'Ddatganiad Sefyllfa'r Farchnad gan y Gwasanaethau Cymorth Cymunedol' fel eitem ar agenda fusnes y cyfarfod hwn.

Trefnwyd cyfarfod nesaf y Grŵp ar gyfer 29 Ebrill 2021.

Craffu ar Fwrdd Uchelgais Economaidd Gogledd Cymru

- 5.2 Bydd aelodau'r pwyllgor yn cofio fod y Pwyllgor Craffu Partneriaethau wedi'i ddynodi fel pwyllgor craffu'r Cyngor ar gyfer archwilio gwaith Bwrdd Uchelgais Economaidd Gogledd Cymru (BUEGC). Yn ei gyfarfod ym mis Tachwedd 2020, ystyriodd y Pwyllgor ddogfennau allweddol oedd yn gysylltiedig â'r cytundeb terfynol ar gyfer Bargaen Tŵf Gogledd Cymru rhwng y Bwrdd, Llywodraeth y DU a Llywodraeth Cymru. Roedd y dogfennau hyn yn cynnwys y Cytundeb Llywodraethu ar gyfer gwaith y Bwrdd. Fel rhan o'r cytundeb llywodraethu cytunwyd ar BroTOCOL Craffu a oedd yn nodi y byddai cynrychiolydd o'r Bwrdd yn mynychu craffu hyd at ddwywaith y flwyddyn i ddiweddarau Craffu ar gynnydd BUEGC o ran cyflawni ei amcanion. Erbyn hyn, derbyniwyd amserlen gan Swyddfa Rhaglen BUEGC yn

dynodi pryd y bydd ei adroddiadau chwarterol ar gael i'w cylchredeg i Graffu.

Gweler isod:

Adroddiad Perfformiad	Cyfarfod BUEGC	Craffu
Chwarter 4: 2020-21 / Adroddiad Blynyddol 2020-21	14 /05/ 2021	Diwedd Mai/dechrau Mehefin 2021
Chwarter 1: 2021-22	30 /07/ 2021	Awst/dechrau Medi
Chwarter 2: 2021-22	22 /10/ 2021	Tachwedd 2021
Chwarter 3: 2021-22	28 /01/ 2022 (i'w gadarnhau)	Chwefror 2022
Chwarter 4: 2021-22 / Adroddiad Blynyddol 2021-22	20 / 05/ 2022 (i'w gadarnhau)	Diwedd Mai/dechrau Mehefin 2022

- 5.3 Trafodwyd yr amserlen hon gan y GCIGC yn ei gyfarfod ar 11 Mawrth 2021 a phenderfynwyd y byddai'n ddoeth cylchredeg adroddiadau Chwarter 1 a Chwarter 3 y Bwrdd i aelodau'r Pwyllgor fel 'Adroddiadau er Gwybodaeth' ac i gynrychiolwyr o'r BUEGC cael eu gwahodd i fynychu cyfarfodydd y Pwyllgor i gyflwyno adroddiadau Chwarter 2 a Chwarter 4/Adroddiad Blynyddol ac i ateb cwestiynau'r aelodau. Yn seiliedig ar hyn, mae'r adroddiadau hyn bellach wedi'u cynnwys yn rhaglen waith y Pwyllgor ar gyfer y dyfodol (gweler Atodiad 1 ynghlwm).
- 5.4 Gyda'r bwriad o godi ymwybyddiaeth o waith Craffu a cheisio annog y cyhoedd i ymgysylltu â Chraffu penderfynnodd y Grŵp yn ddiweddar y dylai'r tri phwyllgor craffu dreialu am gyfnod proses o ddynodi prif themau neu bwyntiau a gyfyd yn ystod eu cyfarfodydd at ddiben eu rhannu gyda'r wasg leol ac ar dudalennau gwefanau cymdeithasol yr Awdurdod. Gofynnir felly i'r Pwyllgor gytuno ar ba themau neu bwyntiau o'r cyfarfod hwn y dymuna dynnu sylw atynt.

6. Sut mae'r penderfyniad yn cyfrannu at y Blaenoriaethau Corfforaethol?

Bydd craffu effeithiol yn gymorth i'r Cyngor gynnal y blaenoriaethau corfforaethol yn unol ag anghenion cymunedau a dymuniadau trigolion. Bydd datblygu ac adolygu'r rhaglen waith gydlynol yn barhaus yn cynorthwyo'r Cyngor i ddarparu ei blaenoriaethau corfforaethol, i wella canlyniadau i breswylwyr tra hefyd yn dygymod â thoriadau llym yn y gyllideb.

7. Faint fydd hyn yn ei gostio a sut y bydd yn effeithio ar wasanaethau eraill?

Mae'n bosib y bydd yn rhaid i wasanaethau neilltuo amser swyddog i gynorthwyo'r Pwyllgor gyda'r eitemau a nodwyd yn y rhaglen waith a chydag unrhyw gam gweithredu yn dilyn ystyried yr eitemau hynny.

8. Beth yw prif gasgliadau'r Asesiad o'r Effaith ar Les?

Nid oes Asesiad o Effaith ar Les wedi ei wneud mewn perthynas â phwrpas neu gynnwys yr adroddiad hwn. Ond bydd y Pwyllgor Craffu, drwy ei waith yn archwilio darpariaeth gwasanaethau, polisïau, gweithdrefnau ac argymhellion, yn ystyried eu heffaith neu eu heffaith posib ar yr egwyddor o ddatblygu cynaliadwy a'r amcanion o ran lles a nodir yn Neddf Llesiant Cenedlaethau'r Dyfodol (Cymru) 2015.

9. Pa ymgynghoriadau sydd wedi'u cynnal gyda Chraffu ac eraill?

Does dim angen cynnal ymgynghoriad ar yr adroddiad hwn. Fodd bynnag, mae'r adroddiad ei hun a'r ystyriaeth a roir gan y Pwyllgor i'w raglen waith ar gyfer y dyfodol yn gyfystyr ag ymgynghoriad gyda'r Pwyllgor o ran ei raglen waith.

10. Pa risgiau sydd yna ac a oes unrhyw beth y gallwn ei wneud i'w lleihau?

Nid oes risg wedi ei ganfod o ran y Pwyllgor yn ystyried ei raglen waith. Fodd bynnag, drwy adolygu ei raglen gwaith i'r dyfodol yn rheolaidd, gall y Pwyllgor sicrhau y rhoddir ystyriaeth ac yr archwilir meysydd risg pan eu bod yn cael eu nodi, a gwneir argymhellion gyda'r bwriad o fynd i'r afael â'r risgiau hynny.

11. Pŵer i wneud y Penderfyniad

11.1 Adran 21 o Ddeddf Llywodraeth Leol 2000.

11.2 Mae Adran 7.11 Cyfansoddiad y Cyngor yn datgan y bydd pwyllgorau craffu ac/neu'r Grŵp Cadeiryddion ac Is-gadeiryddion Craffu yn gyfrifol am osod eu rhaglenni gwaith eu hunain, gan ystyried dymuniadau Aelodau o'r Pwyllgor nad ydynt yn aelodau o'r grŵp gwleidyddol mwyaf ar y Cyngor.

Swyddog Cyswllt:

Rhian Evans - Cydlynnydd Craffu

Rhif Ffôn: (01824) 712554

E-bost: rhian.evans@denbighshire.gov.uk

Mae tudalen hwn yn fwriadol wag

Note: Items entered in italics have not been approved for submission by the Committee. Such reports are listed here for information, pending formal approval.

Meeting	Lead Member(s)	Item (description / title)	Purpose of report	Expected Outcomes	Author	Date Entered
20 May	Councillor Bobby Feeley	1. Health Board plans for services in Denbighshire	To detail to the Committee the future direction for the delivery of Health Board services in Denbighshire (including major capital projects such as the North Denbighshire Community Hospital, future provision at Denbigh Infirmary and Ruthin Hospital)	To secure the future delivery of health care services and effective partnership working with respect of delivering health, social care and well-being services in order to realise the resilient communities corporate priority	BCUHB	February 2020 (rescheduled February 2021)
	Leader	2. North Wales Economic Ambition Board Annual Report 2020/21	To consider the Board's Quarter4/Annual Report on its work and progress during 2020-21	To ensure that the Board delivers its priorities and projects in line with the stipulations and conditions laid out between the Board and the UK & Welsh Governments	NWEAB	By SCVCG March 2021
8 July	Cllr. Bobby Feeley	1. Annual Report on Adult Safeguarding 2020/21	To consider the annual report on adult safeguarding, and information in place to	An evaluation of whether the Authority is meeting its statutory duty	Phil Gilroy/Alaw Pierce/Nerys Tompsett	November 2020

Tudalen 68

Meeting	Lead Member(s)	Item (description / title)	Purpose of report	Expected Outcomes	Author	Date Entered
			<p>meet the statutory requirements of the Social Services and Well-being Act 2014 and an evaluation of the financial and resource impact of the Supreme Court's 2014 Judgement on deprivation of liberty on the Service and its work</p> <p>(data to include actual numbers in each category as well as % figures)</p>	with respect to adult safeguarding and has sufficient resources to undertake this work along with the additional work in the wake of the Supreme Court's judgement		
	Cllr. Brian Jones	2. COVID-19 Active Travel Plan Schemes in Denbighshire	To provide an overview of the findings in regard to the schemes' effectiveness in those town centres where they were implemented, the benefits realised from their implementation and any unintended negative consequences caused by their introduction	To evaluate the schemes' effectiveness in boosting town centre footfall during COVID-19 restrictions and identify lessons learnt for similar schemes in future and in readiness for further expansion of Active Travel schemes across the county	Emlyn Jones/Mike Jones/Ben Wilcox-Jones	December 2020

Meeting	Lead Member(s)	Item (description / title)	Purpose of report	Expected Outcomes	Author	Date Entered
	Cllr. Bobby Feeley	3. Heart Failure Services in Denbighshire and its impact on the Council's Social Care Services	To discuss the long-term future of the Health Board's Heart Failure Service and the potential impact of the loss of this service on the Council's Social Care Services	An assurance to residents with respect of the long-term future of the Service, that will also assist the Council's Social Services to effectively plan for any future demand on its services. A healthier more resilient Denbighshire	BCUHB (Dr Gary Francis – Secondary Care Medical Director (Interim))/Helen Wilkinson (Cardiology) Phil Gilroy/Ann Lloyd/David Soley(?)	By SCVCG January 2020 Confirmation received from BCUHB in March 2021
16 September	Cllr. Mark Young	1. Community Safety Partnership [Crime and Disorder Scrutiny Committee]	To detail the Partnership's achievement in delivering its 2020/21 action plan and its progress to date in delivering its action plan for 2021/22. The report to include financial sources and the progress made in spending the allocated funding. (report to include actual numbers as well as percentages to enable the Committee to effectively	Effective monitoring of the CSP's delivery of its action plan for 2020/21 and its progress to date in delivering its plan for 2021/22 will ensure that the CSP delivers the services which the Council and local residents require	Alan Smith/Nicola Kneale/Sian Taylor	December 2020

Tudalen 70

Meeting	Lead Member(s)	Item (description / title)	Purpose of report	Expected Outcomes	Author	Date Entered
			evaluate the impact of measures put in place)			
<i>When new Chief Executive is in post (tbc)</i>	Cllr. Richard Mainon	2. <i>Denbighshire Voluntary Services Council (DVSC)</i>	<i>To: (i) outline the working relationship between Denbighshire County Council and DVSC, how both organisations worked together during the COVID-19 pandemic and proposals for future working arrangements; and (ii) explore DVSC's working relationship with voluntary organisations across the county, how it prioritises the allocation of funding to voluntary groups and evaluates the effectiveness of the use of the funding allocated</i>	<i>Identification of good working practices for further development and areas that require improvement with a view to supporting the delivery of resilient communities</i>	<i>Alan Smith/Liz Grieve</i>	<i>By SCVCG January 2021</i>
4 November	Cllr. Bobby Feeley	1. Homelessness and Housing Related Support Services	To examine the effectiveness of the multi-disciplinary service in delivering homelessness services in line with the Welsh Government's vision for homelessness	To secure the timely delivery of outcome focussed co-ordinated support to individuals and families who need it and avert them reaching crisis point	Phil Gilroy/Ann Lloyd/Abbe Harvey	By SCVCG January 2021

Meeting	Lead Member(s)	Item (description / title)	Purpose of report	Expected Outcomes	Author	Date Entered
			and housing related support services			
	Leader	2. North Wales Economic Ambition Board Performance Quarter 2 2021/22	To consider the Board's Quarter 2 report on its performance, work and progress in delivering its projects during 2021-22	To ensure that the Board delivers its priorities and projects in line with the stipulations and conditions laid out between the Board and the UK & Welsh Governments	NWEAB	By SCVCG March 2021
16 December						
February 2022	Cllr. Tony Thomas	1. Highways Grass Verge, Hedge Maintenance and Pesticide Application Policies (annual report)	To review the Council's highways grass verge, hedge maintenance and pesticide application policies, in particular the timing of cuts on the county's rural road network	To ensure that County's policies conform with bio-diversity standards that support the delivery of the Council's environment priority whilst ensuring the safety of road users and pedestrians	Tony Ward/Andy Clark/Mark Evans	February 2021
May/June	Leader	1. North Wales Economic Ambition	To consider the Board's Quarter4/Annual Report	To ensure that the Board delivers its priorities and	NWEAB	By SCVCG March 2021

Meeting	Lead Member(s)	Item (description / title)	Purpose of report	Expected Outcomes	Author	Date Entered
		Board Annual Report 2021/22	on its work and progress during 2021-22	projects in line with the stipulations and conditions laid out between the Board and the UK & Welsh Governments		
November	Leader	2. North Wales Economic Ambition Board Performance Quarter 2 2022/23	To consider the Board's Quarter 2 report on its performance, work and progress in delivering its projects during 2022-23	To ensure that the Board delivers its priorities and projects in line with the stipulations and conditions laid out between the Board and the UK & Welsh Governments	NWEAB	By SCVCG March 2021

Future Issues

Item (description / title)	Purpose of report	Expected Outcomes	Author	Date Entered
Nature for Health Pilot Project	To examine the pilot project and consider whether a similar project should become part of the Corporate Priority Programme of projects	An assessments of the benefits of the pilot project and any measurable achievements received through Services working in partnership and within existing budgets to determine whether a similar project should be rolled-out across the county and included in the Corporate Priority programme of projects to deliver the Corporate Plan	Howard Sutcliffe	BY SCVCG July 2019 (deferred with the Chair's permission October 2019, subject to further work being carried out on the proposal)
Update following conclusion of inquiry undertaken by the National Crime Agency in to historic abuse in North Wales Children's' Care Homes <i>(potentially Spring 2021?)</i>	To update the Committee of the outcome of the National Crime Agency (NCA) investigation in to the abuse of children in the care of the former Clwyd County Council, and to determine whether any procedures require revision.	Determination of whether any of the Council's safeguarding policies and procedures need to be revised in light of the NCA's findings	Nicola Stubbins	November 2012

Tudalen 73

For future years

<i>Mental Capacity (Amendment) Act 2019 Note: information on the Act is still awaited (further delayed due to COVID – 19 and WG decision in relation to Liberty Protection Safeguards (LPS))</i>	<i>To review the content of the Act and associated statutory regulations and code of practice (expected to be published in April 2020).</i>	<i>To review the implications for the Council and residents.</i>	<i>Phil Gilroy/David Soley</i>	<i>December 2019 (rescheduled April 2020 due to COVID-19) – check with lead officer in the</i>
--	---	--	--------------------------------	--

				<i>autumn of 2021 whether available</i>

Information/Consultation Reports

Information / Consultation	Item (description / title)	Purpose of report	Author	Date Entered
Information Report (for circulation July 2021)	Quarterly Monitoring of External Care Providers	To provide details of the regular monitoring of external care service providers commissioned by the council for social care services, identifying any escalating concerns or other areas of concern	Katie Newe/Ben Chandler	By SCVCG 2018
INFORMATION REPORT (June 2021)	Collaborative Procurement Service's Annual Report	To receive information on the collaborative Service's activity and performance against targets set out in the Procurement Strategy 2019/20	Gary Williams/Sue Rees	By SCVCG March 2020
INFORMATION REPORT (for circulation in Sept (Q1) & February (Q3) each year) Sept 2021 & Feb 2022	North Wales Economic Ambition Board	To provide information on the Board's performance and progress in delivering its priorities and projects in line with the stipulations and conditions laid out between the Board and the UK & Welsh Governments	NWEAB	By SCVCG March 2021

Note for officers – Committee Report Deadlines

Meeting	Deadline	Meeting	Deadline	Meeting	Deadline
20 May	6 May	8 July	24 June	16 September	2 September

Partnerships Scrutiny Work Programme.doc

Mae tudalen hwn yn fwiadol wag

Ffurflen Gynnig ar gyfer Rhaglen Gwaith i'r Dyfodol Craffu	
ENW'R PWYLLGOR CRAFFU	
AMSERLEN I'W HYSTYRIED	
TESTUN	
Beth sydd angen ei graffu arno (a pham)?	
Ydi'r mater yn un o bwys i drigolion/busnesau lleol?	YDI/NAC YDI
Ydi craffu yn gallu dylanwadu ar bethau a'u newid? (Os 'ydi' nodwch sut rydych chi'n meddwl y gall craffu ddylanwadu neu newid pethau)	YDI/NAC YDI
Ydi'r mater yn ymwneud â gwasanaeth neu faes sy'n tanberfformio?	YDI/NAC YDI
Ydi'r mater yn effeithio ar nifer fawr o drigolion neu ardal fawr o'r Sir? (Os 'ydi', rhowch syniad o faint y grŵp neu'r ardal yr effeithir arni)	YDI/NAC YDI
Ydi'r mater yn gysylltiedig â blaenoriaethau corfforaethol y Cyngor? (Os 'ydi' nodwch pa flaenoriaethau)	YDI/NAC YDI
Hyd y gwyddoch, oes yna rywun arall yn edrych ar y mater hwn? (Os 'oes', nodwch pwy sy'n edrych arno)	OES/NAC OES
Os derbynnir y testun ar gyfer craffu, pwy fyddai arnoch chi eisiau eu gwahodd e.e. Aelod Arweiniol, swyddogion, arbenigwyr allanol, defnyddwyr y gwasanaeth?	
Enw'r Cynghorydd/Aelod Cyfetholedig	

Dyddiad	
---------	--

Ystyried addasrwydd pwnc ar gyfer craffu

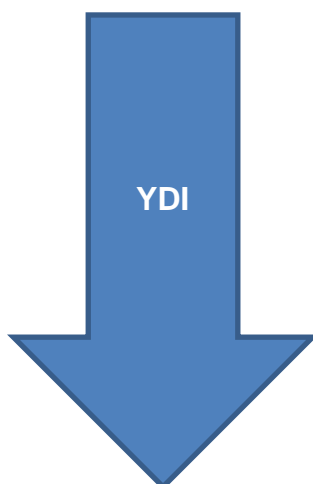
Ffurflen Gynnig / Cais a dderbyniwyd

(dylid rhoi ystyriaeth ofalus i'r rhesymau dros wneud cais)



Ydi o'n bodloni'r gofynion canlynol?

- **Diddordeb Cyhoeddus** – ydi'r mater o bwys i drigolion?
- **Effaith**– fedr craffu yn gael effaith ar bethau a'u newid?
- **Perfformiad** – ydi o'n wasanaeth neu faes sy'n tanberfformio?
- **Graddfa** – ydi o'n effeithio ar nifer o drigolion neu ardal ddaearyddol fawr?
- **Ailadrodd** – ydi'r mater yn destun craffu/ymchwiliad gan berson neu gorff arall?



Dim gweithredu pellach gan y Pwyllgor Craffu. Gellir ei gyfeirio at gorff arall neu ofyn am adroddiad er gwybodaeth.

- Penderfynu ar y canlyniadau a ddymunir
- Penderfynu ar gwmpas a swmp y gwaith craffu sydd ei angen a'r dull mwyaf priodol o graffu (h.y. adroddiad pwyllgor, ymchwiliad grŵp tasg a gorffen neu aelod cyswllt ac ati)
- Os penderfynir sefydlu grŵp tasg a gorffen, dylid penderfynu ar amserlen yr ymchwiliad, pwy fydd yn rhan o'r ymchwiliad, beth yw'r gofynion ymchwilio, a oes angen cyngor arbenigol a thystion, a beth yw'r trefniadau adrodd ac ati.

Cabinet Forward Work Plan

Meeting	Item (description / title)		Purpose of report	Cabinet Decision required (yes/no)	Author – Lead member and contact officer
27 April	1	Contract Award – Phase 1 Colomendy Industrial Estate including DCC Waste Transfer Station	To award the contract for delivery of Phase 1 of the proposed extension of the Colomendy Industrial Estate	Yes	Councillor Brian Jones / Tony Ward / Peter Clayton
	2	Queen's Buildings Rhyl Project	To seek approval to embark on the procurement process to delivery Phase 1 of the Queens Buildings Rhyl	Yes	Councillor Hugh Evans / Russell Vaughan
	3	Finance Report	To update Cabinet on the current financial position of the Council	Tbc	Councillor Julian Thompson-Hill / Steve Gadd
	4	Items from Scrutiny Committees	To consider any issues raised by Scrutiny for Cabinet's attention	Tbc	Scrutiny Coordinator
25 May	1	Finance Report	To update Cabinet on the current financial position of the Council	Tbc	Councillor Julian Thompson-Hill / Steve Gadd
	2	Items from Scrutiny Committees	To consider any issues raised by Scrutiny for Cabinet's attention	Tbc	Scrutiny Coordinator
29 June	1	Annual Performance Review	To consider the Annual Performance Review	Tbc	Councillor Julian Thompson-Hill / Iolo McGregor

Cabinet Forward Work Plan

Meeting	Item (description / title)		Purpose of report	Cabinet Decision required (yes/no)	Author – Lead member and contact officer
	2	Replacement LDP revised Delivery Agreement and Covid Impact Assessment	To seek Cabinet approval for revisions to the Replacement LDP Delivery Agreement and accompanying Covid19 impact assessment for submission to Welsh Government	Yes	Councillor Mark Young / Angela Loftus
	3	Replacement LDP - Report back on Preferred Strategy consultation	To report back on the responses to the Replacement LDP Preferred Strategy consultation and seek approval for subsequent proposed amendments to the Preferred Strategy	Yes	Councillor Mark Young / Angela Loftus
	4	Finance Report	To update Cabinet on the current financial position of the Council	Tbc	Councillor Julian Thompson-Hill / Steve Gadd
	5	Items from Scrutiny Committees	To consider any issues raised by Scrutiny for Cabinet's attention	Tbc	Scrutiny Coordinator
27 July	1	Queen's Buildings Rhyl Project	To seek approval to award a contract for the delivery of Phase 1 of the Queens	Yes	Councillor Hugh Evans / Russell Vaughan

Cabinet Forward Work Plan

Meeting	Item (description / title)		Purpose of report	Cabinet Decision required (yes/no)	Author – Lead member and contact officer
			Building Rhyl		
	2	Finance Report	To update Cabinet on the current financial position of the Council	Tbc	Councillor Julian Thompson-Hill / Steve Gadd
	3	Items from Scrutiny Committees	To consider any issues raised by Scrutiny for Cabinet's attention	Tbc	Scrutiny Coordinator

Note for officers – Cabinet Report Deadlines

<i>Meeting</i>	<i>Deadline</i>	<i>Meeting</i>	<i>Deadline</i>	<i>Meeting</i>	<i>Deadline</i>
<i>April</i>	<i>13 April</i>	<i>May</i>	<i>11 May</i>	<i>June</i>	<i>15 June</i>

Updated 23/03/2021 - KEJ

Cabinet Forward Work Programme.doc

Mae tudalen hwn yn fwrriadol wag

Progress with Committee Resolutions

Date of Meeting	Item number and title	Resolution	Progress
11 February 2021	5. Highways Grass Verge and Hedge Maintenance and Pesticide Application Policies	<p>RESOLVED to receive the contents of the report and the associated appendices:</p> <ul style="list-style-type: none"> • to support the Council's policy with respect of verge and hedge maintenance and its Pesticide Application Policy; • that a follow up report be presented to Committee in a year's time; and • that information reports be circulated to each Member Area Group (MAG) detailing the verge, hedge cutting and pesticide application schedules for their respective areas. 	The Lead Member and Officers have been informed of the Committee's recommendations. A follow-up report has been scheduled into the Committee's forward work programme for the meeting in February 2022 (see Appendix 1 attached). Information reports will be circulated to MAGs detailing the requested information.

Mae tudalen hwn yn fwiadol wag